

DE TRANSITIE

Museum Belvédère Meerjarenplan 2021 - 2024



MUSEUM BELVÉDÈRE

HEERENVEEN-ORANJEWOUDE



Gerrit Benner, *Landschap*, 1975

De transitie

Met genoegen presenteren wij ons nieuwe meerjarenplan 2021-2024. In de jaren die achter ons liggen heeft Museum Belvédère, met z'n prachtige landschappelijke ligging, zich ontwikkeld tot een favoriete plek voor bezoekers uit Fryslân en andere delen van het land.

In veel van zijn activiteiten speelt het museum in op verbindingen tussen binnen en buiten, kunst en natuur, verleden, heden en toekomst. Niet voor niets schenkt het zoveel aandacht aan werk van kunstenaars die inspiratie vinden in het landschap. Maar er zijn meer, ogenschijnlijk uiteenlopende lijnen die juist in Museum Belvédère samen komen, zoals figuratie en abstractie, het regionale en mondiale, Fryslân en Europa, stad en land, kunst en commercie, jong en oud. Dat maakt het museum tot een verbindende plek van ontmoeting.

Met zijn afwisselende programmering wil Museum Belvédère in de eerste plaats de aandacht vestigen op het kunstaanbod in het noorden en een zo breed mogelijk publiek deelachtig maken van de bijzondere kwaliteiten daarvan. En met de succesvolle internationale tentoonstellingen van onder anderen Paula Modersohn-Becker (2013), Käthe Kollwitz (2015), Giorgio Morandi (2018) en Martin Jarrie (2019-2020) geeft het museum context aan het werk van regionale meesters en het kunsthistorische *Ferhaal fan Fryslân*. In de komende jaren wil het zijn opgebouwde internationale netwerk dan ook nadrukkelijk blijven aanwenden om uitwisseling te bevorderen.

Van de internationale exposities die Museum Belvédère in de laatste tien jaar organiseerde was de tentoonstelling van Giorgio Morandi, met een record van 26.000 bezoekers, de meest succesvolle. Ze droeg in belangrijke mate bij aan het hoge bezoekersaantal van 61.000 in het jaar van LF2018 (Leeuwarden Culturele Hoofdstad van Europa). Ook tot genoegen van hotels, restaurants en winkels in onze directe omgeving. Het enorme succes van de Morandi-expositie liet zien wat wij met beperkte middelen en onze kleine museale staf aan werk kunnen verzetten.

Museum Belvédère positioneert zich ook als aanjager, stimulator en samenwerkingspartner binnen het veld van de beeldende kunsten in Fryslân en het noorden van Nederland.

Dat gegeven lag mede ten grondslag aan het initiatief om de jaarlijkse kunstbeurs Art Noord in Museum Belvédère te organiseren. In die manifestatie lijken alle doelgroepen, uiteenlopend van scholieren, ondernemers, kunstenaars, galeriehouders, verzamelaars tot reguliere museumbezoekers, zich te verenigen.

Met deze succesvolle programmering liepen wij echter ook regelmatig tegen de grenzen van onze kleine organisatie aan. Die ervaringen zijn gewogen en

verwerkt in het beleidsplan voor de komende periode 2021-2024. Consolidatie van ons kwaliteitsniveau, versterking van ons merk door een aansprekend tentoonstellingsprogramma, gewogen collectievorming en intensievere marketing staan daarin centraal. De komende jaren willen we ons tentoonstellingsbeleid nog steviger positioneren met vier tentoonstellingen per jaar waarvan één met een internationale oriëntatie.

Voorts willen we de komende jaren de kunsthistorische betekenis van onze Friese kunst nationaal en internationaal verankeren. We zullen dat doen in collectiepresentaties en internationale uitwisseling.

Om deze ambities te realiseren is versterking van de staf en uitbreiding van de faciliteiten, alsmede intensivering van bijvoorbeeld marketing onontbeerlijk. Aan de hand van de criteria zoals genoemd in de *Nota Nij Poadium 2021-2024, de toelichting hierop* en het *Toetsingskader Musea* bij de *Subsidieregeling Musea en Kunstinfrastructuur Fryslân* tonen wij aan dat we met de gevraagde jaarlijkse bijdrage groot € 200.000 daadwerkelijk in staat zijn onze plannen optimaal te realiseren.

4

Ik ben erg dol op Museum Belvédère.
Hier komen locatie, architectuur en
inhoud perfect met elkaar samen.
- Annejet van der Zijl -

INHOUDSOPGAVE

Inleiding

- 7 heden – verleden – toekomst
- 8 missie en visie

1

Het Ferhaal Fan Fryslân (criterium I)

- 11 1.1 De collectie
- 11 1.2 Aandachtsgebieden
- 12 1.3 Schenken en bruiklenen
- 12 1.4 Representatief verzamelen
- 13 1.5 Aankoopbudget
- 13 1.6 Gericht verzamelen
- 13 1.7 Ontzamelen
- 15 1.8 Behoud en beheer
- 15 1.9 Registreren
- 15 1.10 Publiekspresentaties
- 15 1.11 Collectiepresentaties
- 16 1.12 Kamerexposities
- 16 1.13 Hoofdtentoonstellingen
- 16 1.14 Tentoonstellingsprogramma 2021-2014
- 21 1.15 Afslag BLV
- 21 1.16 Buitenpresentaties
- 23 1.17 Waardering door deskundigen
- 23 1.18 Vergoeding voor kunstenaars
- 23 1.19 Publicaties
- 25 1.20 Reacties van bezoekers

2

Samenbrengen, verbinden, samenwerken (criterium II)

- 27 2.1 Doelgroepen
- 29 2.2 Bijzondere activiteiten en marketing
- 30 2.3 Toegankelijkheid
- 31 2.4 Samenwerken

3

Positie van het museum in het maatschappelijk krachtenveld (criterium III)

- 35 3.1 Educatie, in en buiten het museum
- 35 3.2 Positionering
- 37 3.3 Samenwerken met musea en anderen

4

Organisatie

- 39 4.1 Personeel
- 39 4.2 Vrijwilligers
- 40 4.3 Bestuur
- 40 4.4 Toegepaste Codes

5

Gebouw

- 43 5.1 Wens tot uitbreiding van de museumvleugels
- 43 5.2 Overige aanpassingen

6

Financiën

- 45 6.1 Meerjarenbegroting 2021-2014
- 45 6.2 Onderbouwing van de subsidieaanvraag

Bijlagen

- 46 1. Recensies en beschouwingen in landelijke dagbladen (kleine selectie)
- 51 2. Herkomst van de bezoekers van het museum
- 52 (losbladig bij dit Meerjarenplan)
- 3. De Code Diversiteit & Inclusie 2019
- 4. De Code Fair Practice

(losbladig bij het aanvraagformulier)

- 2. Meerjarenbegroting 2021-2014
- 3. Uittreksel Kamer van Koophandel
- 4. Statuten Museum Belvédère



Jet van Oosten en Dineke Oosting, detail van de installatie in de tentoonstelling *Oase Oranjewoud*, 2017

Inleiding

Verleden – heden – toekomst

Museum Belvédère werd in 2004 opgericht en groeide in een bestek van vijftien jaar uit tot een van de belangrijkste cultuur-toeristische trekpleisters van Noord-Nederland. Het concentreert zich in de eerste plaats op moderne en eigentijdse kunst uit Fryslân en het noorden van Nederland en laat de relatie zien met kunst van geestverwanten uit Nederland en Europa. Volgens dat uitgangspunt heeft het in de afgelopen vijftien jaar een imposante kunstcollectie weten op te bouwen die zich landelijk onderscheidt, en organiseerde het tentoonstellingen met een Fries, nationaal en internationaal karakter. Met gemiddeld 45.000 bezoekers per jaar behoort het tot de best bezochte kunstmusea in Noord-Nederland.

Museum Belvédère behaalde dit succes met beperkte middelen, een kleine personele bezetting van slechts 4,1 fte en de inzet van zo'n 75 trouwe vrijwilligers. Wij zijn daar trots op, maar zien in dat extra middelen noodzakelijk zijn om onze ambities voor de komende jaren te realiseren, de kwaliteitsstandaard te consolideren en het museum optimaal te laten renderen. Die additionele middelen zal het museum vooral aanwenden voor personele versterking en optimalisering van de algehele bedrijfsvoering. Met een op effectieve marketing gebaseerde programmering verwacht Museum Belvédère in de komende vier jaar zijn cultuur-toeristische functie in Fryslân te versterken.

De kunstcollectie van Museum Belvédère bevat topstukken van bijna alle belangrijke Noord-Nederlandse kunstenaars, werkzaam tussen 1900 en nu. Door de 'hanteerbare' omvang en het gevoerde presentatiebeleid met vier wisselingen per jaar worden *alle* belangrijke stukken met regelmaat getoond. Het museum beschouwt dat als een van zijn belangrijkste kwaliteiten. Ook omdat uit onderzoek van *de Volkskrant* bleek dat in Nederlandse musea gemiddeld slechts 7,7 % van de eigen collectie met regelmaat wordt geëxposeerd (*de Volkskrant*, 18-2-2016).

Een selectief verwervings- én ontzamelbeleid, dat is gericht op identiteit en kwaliteit, moet in de komende jaren de inhoudelijke scherpheid en overzichtelijkheid van de collectie waarborgen. Daarbij wil het museum zijn verzameling versterken met kunstwerken van nog ontbrekende meesters uit Fryslân en het noorden én waar mogelijk met relevante kunstwerken van (inter)nationale geestverwanten. Het wil zich daarmee nog steviger positioneren als permanent podium voor Fries artistiek-cultureel erfgoed met een eigenzinnig en herkenbaar inhoudelijk profiel.

Met een combinatie van de genoemde tentoonstellingsprogrammering en bijzondere projecten en randprogramma's wil Museum Belvédère bovendien nieuwe doelgroepen – in het bijzonder jongeren en jonge gezinnen – aanspreken.

De tentoonstellingen die het museum sinds juni 2018 in zijn dependance Afslag BLV in het centrum van Heerenveen organiseert van het werk van jonge talenten, vormen daarbij een katalysator.

De nieuwe missie en visie vormen voor bestuur, directie, medewerkers en vrijwilligers het kompas bij het realiseren van de in dit plan geformuleerde ambities voor de komende planperiode.

MISSIE

- Museum Belvédère is het eigenninnige podium voor moderne en eigentijdse kunst uit Fryslân en het noorden.
- Museum Belvédère zoekt nationale en internationale verbindingen om Friese kunst in context te plaatsen.
- Museum Belvédère presenteert kunst om mensen van alle gezindten en diverse achtergronden te raken, samen te brengen en te verbinden.
- Museum Belvédère legt door zijn unieke locatie verbindingen tussen natuur, architectuur en beeldende kunst.

VISIE

- Het museum zal in de beleidsperiode 2021-2024 zijn positie als platform en aanjager van de beeldende kunsten in Fryslân versterken, door de samenwerking met kunstenaars, cultuurinstellingen en het commerciële kunstcircuit verder uit te bouwen.
- Het zal zich in zijn dependance Afslag BLV richten op jonge makers, hen stimuleren, de ontwikkeling van hun werk blijven volgen om het op termijn in welke context ook te presenteren in het hoofdgebouw.
- Museum Belvédère zal zich nog steviger positioneren als hèt museum voor moderne en eigentijdse kunst in Noord-Nederland.

Het tentoonstellings- en activiteitenprogramma voor de periode 2021-2024 is erop gericht kunst uit het noorden in bredere (inter)nationale context te presenteren. Groei naar gemiddeld 60.000 bezoekers in de komende beleidsperiode is het doel; versterking van de organisatie en gefaseerde uitbreiding van het gebouw zijn daarbij middel.

Dit beleidsplan is mede gebaseerd op de in- en externe analyse zoals weergegeven in onderstaande SWOT-matrix.

Sterk

- Imago (duidelijke inhoudelijke koers)
- Locatie (ensemble gebouw, collectie, omgeving)
- Programma
- Ondernemerschap (eigen inkomsten)
- Gastvrijheid
- Betrokken staf en vrijwilligers
- Netwerk

Kans

- Vergrijzing (bezoekerspotentieel)
- Aandacht voor regio (binnen Nederland/Europa)
- Gezamenlijk aanbod op naastgelegen landgoed
- Vraag naar unieke schaal (ervaringen en locaties)
- Spreidingsbehoefte (cultuur)toerisme
- Educatie en toegankelijkheid (leren en genieten)

Zwak

- Marketing en Communicatie
- Omvang en breedte staf
- Beperkte grootte van het gebouw
- Ondersteuning door overheden
- Naamsbekendheid museum en kunstenaars
- Bereikbaarheid openbaar vervoer

Bedreiging

- Blockbuster cultuur in musea
- Matige bewegwijzering
- Relatief perifere ligging

Gelukkig zijn er avontuurlijke musea als Belvédère, die een eigen koers kiezen en ruimte bieden aan vergeten eenlingen.

- Wim Pijbes -

**FRYSK
100 jaar
schilderkunst
in Friesland**

15 december 2018 t/m 14 april 2019

Met de tentoonstelling *FRYSK* viert Museum Belvédère de Friese schilderkunst in al haar diversiteit. De tentoonstelling met werk van meer dan 100 kunstenaars biedt een overzicht, maar pretendeert geenszins volledigheid. In de eerste plaats doet het verslag van grondig speuren, opnieuw ontdekken en op-het-oog selecteren. Met de tentoonstelling en het gelijknamige boek wil Museum Belvédère op lichte toon inzicht geven in de regionale kunstgeschiedenis, maar bovenal een zo breed mogelijk publiek van heinde en ver kennis laten nemen van de rijke Friese schilderkunst – de zo uiteenlopende werken van geschoolde en ongeschoolde kunstenaars, bekende en minder bekende meesters die ver van de geaccepteerde kunstcentra een eigen kunstklimaat schiepen en een eigen beeldtaal vonden. Een nevententoonstelling *FRYSK* – met werk van Heerenveense meesters – is te zien in Museum Heerenveen (Minckelersstraat 11, Heerenveen).

FRYSK – 100 jaar schilderkunst in Friesland werd mogelijk gemaakt door de Provincie Fryslân, de Gemeente Heerenveen, de Boersma-Adema Stichting, de Ottema-Kingma Stichting, de Julia Jan Wouters Stichting, de Stichting Juckema Siderius Fonds en Stichting het Old Burger Weeshuis. Het Fries Museum trad op als co-producent.

**Tjibbe
Hooghiemstra
Wâldman**

6 oktober 2018 – 27 januari 2019

Tjibbe Hooghiemstra (1957) is geboren en getogen in de Fryske Wâlden, het landelijke gebied dat zich uitstrekt tussen Drachten en Dokkum. De ambivalente relatie die hij met de geaardheid of 'mienskip' van dit gebied onderhoudt, vormt de aanleiding voor de multimediale expositie *Wâldman*. Zij komt onder meer tot uitdrukking in een serie tekeningen gebaseerd op een plaats delict-politiefoto uit de jaren '70 en werken met als thema's mishandeling en racisme.

Voor het literaire deel zocht Hooghiemstra de samenwerking met uit de Wâlden afkomstige schrijvers Nyk de Vries, Tsead Bruinja en Douwe Kootstra.

Het boek *Tjibbe Hooghiemstra – Wâldman* is in de museumwinkel verkrijgbaar.

Tjibbe Hooghiemstra – Wâldman werd mede mogelijk gemaakt door de Mondriaan Stichting en de Julia Jan Wouters Stichting.

Wandbord in de hal van het museum, december 2018

1

HET FERHAAL FAN FRYSLÂN

CRITERIUM I

1.1 De collectie

De primaire collectietaak van het Museum Belvédère is gericht op het behoud en het selectief verzamelen van kunst uit Fryslân. Het collectiebeleid van het museum is daarbij het kader. Vanaf de oprichting volgt het museum de ontwikkeling van de beeldende kunst, met nadruk op schilderkunst in Fryslân, op de voet. Inmiddels telt de collectie bijna 1.800 objecten, verdeeld over circa 750 schilderijen en grote ingelijste werken op papier, circa 1.000 kleinere werken op papier en circa 50 andersoortige kunstobjecten. De collectie is onderverdeeld in museaal eigendom, bruikleen van Friese fondsen, bruikleen van de Rijksdienst voor Cultureel Erfgoed, bruikleen van bedrijven en bruikleen van particulieren. De collectie is ondergebracht in een inpandig depot en een extern depot in het centrum van Heerenveen. In het externe depot beheert het museum ook de collectie kunst en historische objecten van de voormalige Friesland Bank, thans eigendom van Stichting FB Oranjewoud.

1.2 Aandachtsgebieden

Binnen het collectiebeleid onderscheidt Museum Belvédère aandachtsgebieden die goeddeels zijn terug te voeren op relevante Friese kunstenaarspersoonlijkheden. De focus ligt aldus op onderscheidende clusters:

- Nederlands en Vlaams constructivisme uit de periode 1915-1930 met als uitgangspunt het werk van de Friese kunstenaar Thijs Rinsema.
- Jan Mankes – met accent op diens Friese jaren (1909-1915) – en geestverwante figuratieven.
- Nederlands en Vlaams expressionisme uit de periode 1915-1940, met als kernwaarden het werk van Tinus van Doorn, Jean Brusselmans en Jan Altink (kortom de voorlopers van de naoorlogse expressionisten).
- Gerrit Benner en het Nederlands expressionisme uit de periode 1945-1970.
- Het poëtisch en landschappelijk georiënteerd expressionisme, dat zich manifesteert in het werk van Friese kunstenaars als Sjoerd de Vries en Jan Snijder.
- Kunstenaars die putten uit de verworvenheden van de klassiek moderne schilderkunst en in hun werk geestverwantschap vertonen met dat van kunstenaars die tot bovenstaande groepen behoren.

- Figuratieve en abstracte schilderkunst die behoort tot bovengenoemde categorieën en op enigerlei wijze refereert aan landschappelijke aspecten – land, licht, lucht en ruimte. Werken met een zekere mate van rust en verstillingsgenieten daarbij de voorkeur.

1.3 Schenken en bruiklenen

In de periode 2016-2020 kon de collectie van het museum worden aangevuld met vele belangrijke werken, verdeeld over eerdergenoemde aandachtsgebieden. De goede relatie met kunstenaars, particuliere verzamelaars en de gunstige schenkvoorwaarden van de *Geefwet* maakten dat mogelijk. Zo werd de collectie niet alleen verrijkt met kunstwerken van Friese meesters, maar ook met werk van Nederlandse kunstenaars en werk van buitenlandse kunstenaars (onder wie Käthe Kollwitz en Giorgio Morandi).

De groeiende kwaliteit van de eigen collectie deed ons besluiten het beleid ten aanzien van bruiklenen tegen het licht te houden. Sinds 2017 ligt de focus binnen het collectiebeleid op museaal eigendom, bruiklenen van fondsen die zich inzetten voor het behoud van Fries cultureel erfgoed, bruiklenen van de Rijksdienst voor Cultureel Erfgoed (RCE) en bruiklenen van derden die op termijn tot de museumcollectie gaan behoren. De herziening leidde tot beëindiging – in goed overleg met de eigenaren – van verschillende bruiklenen.

In de periode 2021-2024 zal het museum het ingezette beleid uitbouwen. Het zal zich nog nadrukkelijker positioneren als platform voor moderne en eigentijdse kunst uit het noorden van Nederland – Fryslân, Groningen, Drenthe en het noorden van Noord-Holland. Museum Belvédère zoekt deze verbreding om de vele kunsthistorische kruisverbanden, uitwisseling en geestverwantschappen te duiden en de context waarbinnen de Friese moderne kunst zich ontwikkelde, heldere contouren te geven.

1.4 Representatief verzamelen

Binnen onze inhoudelijke focus zijn we ons sinds 2016 nadrukkelijker gaan oriënteren op het werk van vrouwelijke kunstenaars, met als doel een representatief beeld te kunnen geven van het moderne kunstaanbod in de vorige eeuw en vooral de ontwikkelingen binnen het eigentijdse kunstaanbod.

De grote tentoonstelling *Paper Made*, met werk van zes met het noorden verbonden vrouwelijke kunstenaars, markeerde deze ‘natuurlijke’ accentverschuiving. De museale verzameling kon sindsdien worden uitgebreid met werken van onder anderen Lou Loeber, Dora Tuynman, Jeanne Bieruma Oosting, Els Timmermans, Anke Roder, Annemarie van Veen, Marije Bouman, Isabella Werkhoven, Bettie van Haaster, Jet van Oosten, Daniëlle van Broekhoven, Jolanda van Gennip, Arjo Passchier, Laura Hospes en Machteld van Buren. Het museum wil deze kern in de komende jaren versterken door aanvulling met werken van bovengenoemde kunstenaars en door verwerving van werk van vrouwen die nog ontbreken in de collectie, onder wie Hannie Kamstra, Milly Betten, Jildau Nijboer, Aafke Ytsma, Margriet van Weenen en Lotte Middendorp.

Met dit beleid conformeert het museum zich tevens aan de Code Diversiteit & Inclusie 2019. Museum Belvédère acht dit ook wenselijk gelet op de toename van het aantal vrouwelijke kunstenaars dat de laatste decennia afstudeert aan de academies in ons land.

1.5 Aankoopbudget

Museum Belvédère is, zoals opgemerkt, voor verwervingen afhankelijk van derden. Het prijst zich gelukkig dat het steeds weer een beroep kan doen op welwillende steun van fondsen, particulieren en ook kunstenaars, maar is van oordeel dat een eigen aankoopbudget noodzakelijk is voor een gericht collectiebeleid, zeker op het gebied van eigentijdse kunst en het werk van jonge makers.

Het museum zal vanaf 2021 voor het eerst een eigen jaarlijks aankoopbudget van € 25.000 in zijn begroting opnemen en dit vervolgens ieder jaar te doen. Het museum verwacht dat het met dit relatief bescheiden bedrag slagvaardiger kan opereren en fondsen sneller kan bewegen tot matching.

1.6 Gericht verzamelen

De inspanning die Museum Belvédère, met steun van derden, leverde om een coherente collectie op te bouwen, heeft geresulteerd in een verzameling met duidelijke kernen en een helder profiel. Dat maakt dat prioriteiten kunnen verschuiven en wij ons binnen het verzamelbeleid meer kunnen concentreren op diversiteit en op kunsthistorische context, zoals hierboven omschreven.

Museum Belvédère verzamelt in de eerste plaats om te presenteren. Een te verwerven kunstwerk moet passen binnen het inhoudelijk beleid en van toegevoegde waarde zijn voor zowel de bestaande collectie als voor de verschillende ensembles daarbinnen.

Door de formule van drie tot vier ingrijpende presentatiewisselingen per jaar is het museum in staat alle relevante kunstwerken met enige regelmaat op zaal te tonen. Dat is mogelijk door de eerder genoemde hanteerbare omvang van de collectie en de nabijheid van de (in- en externe) depots. Museum Belvédère acht versterking van zijn collectie binnen het bredere verband van de collectie Fryslân noodzakelijk en streeft daarbij naar beheersbare groei.

1.7 Ontzamelen

De veelvuldige wisselingen op zaal maken het mogelijk voortdurend op de eigen collectie te reflecteren. De nieuwe inzichten die deze met zich meebrengen worden niet alleen meegewogen in het verwervingsbeleid, maar ook in het ontzamelbeleid. Museum Belvédère hanteert bij ontzamen de landelijke richtlijnen zoals vastgelegd in de Leidraad Afstoting Museale Objecten (LAMO). Intern maakt het museum binnen de collectie onderscheid tussen kunstwerken die het rekent tot de categorie A (cruciale kunstwerken binnen de collectie van het museum en binnen de collectie Fryslân; circa 60%), de categorie B



Giorgio Morandi, Natura Morta, 1955, schenking (2018) Th.M. de Boer en R.J. Sark, Amsterdam

(kunstwerken met een ondersteunende of documentaire betekenis; circa 30%) of de categorie C (doublures of werken van gering belang binnen de collectie; circa 10%). Kunstwerken die behoren tot de laatste categorie komen in aanmerking om te worden afgestoten, hetgeen het museum weloverwogen, volgens de regels en – indien opportuun – in overleg met de kunstenaar uitvoert in de komende planperiode.

1.8 Behoud en beheer

Museum Belvédère hanteert een zorgvuldig beleid ten aanzien van collectie-management, passieve conservering en art-handling. Het beschikt over een in pandig depot en een extern depot die voldoen aan de vigerende museale richtlijnen ten aanzien van veiligheid (calamiteiten, brand en diefstal), klimatologische omstandigheden (temperatuur en luchtvochtigheid) en Arbowetgeving. Ofschoon deze voorzieningen in kwalitatief opzicht voldoen, moet het museum wel woekeren met de beschikbare in pandige depotruimte, temeer daar een voor het tentoonstellingsverkeer noodzakelijke transitoruimte voor op- en overslag ontbreekt.

Om de collectie in de toekomst naar behoren te kunnen huisvesten en op- en overslag goed en risicoloos te kunnen laten verlopen, zal het museum de komende jaren aanpassingen in of bij het gebouw moeten aanbrengen.

1.9 Registreren

Museum Belvédère heeft zijn volledige collectie beschreven in zijn AdLib collectie-database. Het schrijft aanwinsten in volgens museale richtlijnen. In 2017 werd de gehele collectie digitaal ontsloten en opgenomen in de door de Rijksdienst Cultureel Erfgoed opgezette Digitale Museale Collectie Nederland (DiMCoN). In de komende beleidsperiode zal het museum ook via andere kanalen zijn volledige collectie digitaal voor derden toegankelijk maken.

1.10 Publiekspresentaties

Museum Belvédère maakt in zijn programmering onderscheid tussen *collectie-presentaties*, *kamerexposities* en *hoofdtentoonstellingen*. Het museum hecht bijzondere waarde aan de kwaliteit van presentaties en hanteert een eigen inrichtingsstijl, die zich concentreert op toegankelijkheid, overzichtelijkheid en een op de museumzalen afgestemde intimiteit. De ruis van vormgeving en grote tekstborden worden zoveel mogelijk vermeden om de interactie met de kunstwerken te bevorderen.

Behalve tentoonstellingen in het hoofdgebouw exposeert Museum Belvédère sinds juni 2018 in zijn dependance Afslag BLV, die in paragraaf 1.15 nader wordt toegelicht.

1.11 Collectiepresentaties

Museum Belvédère hanteert voor de presentaties van de vaste collectie een dynamisch model met de eerdergenoemde wisselende configuraties van de eigen

collectie. Op deze wijze willen we steeds nieuwe verbanden leggen met als doel om bezoekers uit te nodigen de vaste collectie met een frisse blik tegemoet te treden en standpunten in te nemen. Met enige regelmaat introduceren wij binnen deze configuraties ook werken van gastexposanten – doorgaans kunstenaars die nog niet eerder met werk vertegenwoordigd waren in het museum – met als doel hen te stimuleren en bezoekers te inspireren.

Museum Belvédère wil met deze opzet een levendige ontmoetingsplek zijn en de verbindingen leggen die het in zijn missie heeft geformuleerd.

1.12 Kamerexposities

De laatste jaren organiseert het museum regelmatig kleine solo-exposities als aanvulling op de collectiepresentaties. Het zijn exposities van kunstenaars die al vertrouwd zijn met het museum maar ook van kunstenaars die dat niet zijn. In het eerste geval geeft het kunstenaars met wie het een relatie heeft opgebouwd de mogelijkheid zich met nieuw werk te presenteren, in het tweede geval geeft het kunstenaars die er nog niet eerder exposeerden de mogelijkheid zich vertrouwd te maken met het museum en zich te presenteren aan het publiek. Daarnaast organiseert het museum kamerexposities met een kunsthistorische inslag, waaronder in 2022 een tentoonstelling van Jeanne Bieruma Oosting in het kader van de dan te verschijnen biografie.

1.13 Hoofdtentoonstellingen

Museum Belvédère organiseert drie tot vier grote tentoonstellingen per jaar, variërend van tentoonstellingen die gewijd zijn aan een kunstenaar, een verzamelaar of een bepaald thema. Bij alle tentoonstellingen verschijnen goed verzorgde publicaties, gericht op een breed publiek.

Voor de komende jaren heeft het museum een afgewogen tentoonstellingsprogramma opgesteld met vanaf 2021 jaarlijks een opeenvolging van exposities met een regionaal, meer nationaal en internationaal karakter. Alle tentoonstellingen hebben de collectie en de identiteit van het museum als referentiekader.

1.14 Tentoonstellingsprogramma 2021-2024

Voor de periode 2021-2024 heeft Museum Belvédère een ambitieus tentoonstellingsprogramma in voorbereiding, dat uiteraard in de komende tijd nader uitgewerkt en aangevuld wordt. Het conceptprogramma voor de komende periode ziet er (voor zover thans ingevuld) als volgt uit:

2021

Dianne Bakker en Harma Heikens

29 januari – 11 april 2021

Tentoonstelling waarin onschuld en weerloosheid het moeten opnemen tegen geweld en cynisme. Dianne Bakker presenteert nieuwe reeksen verhalende collages, Harma Heikens nieuwe beelden en installaties.

Tames Oud – eiland van verlangen

16 april – 20 juni 2021

In samenwerking met het Cultuurhistorisch Museum “Sorgdrager” op Ameland organiseert Museum Belvédère een overzichtstentoonstelling van de op Ameland geboren kunstenaar Tames Oud. Zal op Ameland het accent liggen op topografische herkenbaarheid, in Museum Belvédère staat de artistieke ontwikkeling van Oud centraal.

Living the landscape

25 juni – 26 september 2021

Tentoonstelling rond de kunstenaars die zich voor langere en kortere tijd vestigden in en om St. Ives aan de westkust van Cornwall. Op de uiterste Zuidwestpunt van Engeland schilderden zij het landschap, de zee, het licht en de ruimte of maakten zij op de natuur geïnspireerde beelden. De centrale figuren binnen de tentoonstelling zijn Barbara Hepworth en Ben Nicholson.

Art Noord 5

29 september – 3 oktober 2021

Vijfde editie van de bekende kunstbeurs.

Arranged Realism – art from a virtual era

8 oktober – 23 januari 2022

Met deze expositie beweegt Museum Belvédère zich op een volkomen nieuw terrein: die van de games, virtual reality en 3D-prints uit die virtual reality. *Arranged Realism* is de eerste expositie in Nederland waar op het scherm gecreëerde vormen en kunstwerken met nieuwe technieken naar de werkelijkheid zijn vertaald. Tevens laat de expositie zien hoe kunstenaars binnen de virtual reality kunst scheppen. De tentoonstelling wordt gemaakt in nauwe samenwerking met Indietopia uit Groningen.

2022

Jochem Hamstra – tonen van meewarigheid

29 januari – 10 april 2022

In deze eerste grote museale tentoonstelling van de Friese kunstenaar Jochem Hamstra wordt aandacht geschonken aan zijn ontwikkeling, maar ligt het accent op nieuw werk. Hamstra verwerkt in zijn schilderkunst persoonlijke herinneringen of bijzondere waarnemingen. Zijn werk kenmerkt zich door een groot gevoel voor verf en kleurwaarden.

Samál Joensen-Mikines – The Sea, Always the Sea

14 april – 11 juli 2022

Tijdens de eerste triënnale die LF2028 lanceert onder het thema *Op de bodem van de zee*, organiseert Museum Belvédère een overzichtstentoonstelling van het werk van Samál Joensen-Mikines (1906-1979). De op het eiland Mykines (Faeröer) geboren en getogen kunstenaar schilderde zijn dorp, het berglandschap en de kusten onder de



Marthe Donas, *Abstracte compositie nr. 6*, 1920. Tentoonstelling gepland in 2023

voortdurende aandacht van de zee. In zijn werk legt hij een bijzonder gevoel aan de dag voor zeelicht en zilte tonen.

Noorderlicht

juni – september 2022

Art Noord 6

28 september – 2 oktober 2022

Als de dood

7 oktober – 22 januari 2023

Tentoonstelling waarin uiteenlopende aspecten rond het thema dood worden belicht aan de hand van schilderijen, foto's, objecten en installaties. De selectie omvat werken die direct naar de dood verwijzen en werken die daarmee geassocieerd kunnen worden.

2023

Zoltin Peeter

27 januari – 16 april 2023

Overzichtstentoonstelling van de in 2019 overleden Friese kunstenaar Zoltin Peeter. Aan de hand van geabstraheerde tekeningen en installatie laat het museum Peeters fascinaties zien voor de ongerepte natuur op IJsland en de Lofoten bij Noorwegen.

Marthe Donas en het modernisme

21 april – 16 juli 2023

De Belgische Marthe Donas is een van de weinige vrouwelijke kunstenaars die in de jaren twintig het modernisme omarmde. In een kunstwereld die werd gedomineerd door mannen, hield zij zich enigszins afzijdig, maar blonk zij uit met kleurgevoelige composities die tot de hoogtepunten gerekend kunnen worden van het Europees constructivisme.

Internationale tendensen in de Friese kunst

22 juli – 24 september 2023

Tentoonstelling van naoorlogse Friese moderne kunst die aansluiting vond bij (inter)nationale stromingen als abstract expressionisme, Zero, neo-constructivisme, minimal art, neo-expressionisme en postmodernisme.

Art Noord 7

27 september – 1 oktober 2023

Lode Pemmelaar

7 oktober 2023 – januari 2024

Overzichtstentoonstelling van de Friese kunstschilder Lode Pemmelaar (1942-1997), die in de jaren zeventig een geheel persoonlijke neofiguratieve stijl ontwikkelde.

2024

Mikalojus Konstantinas Čiurlionis

februari – mei 2024

Expositie rond het werk van de Litouwse schilder en componist Mikalojus Čiurlionis. In deze tentoonstelling wil het museum aandacht schenken aan het dubbeltalent van de belangrijkste kunstenaar die Litouwen heeft voortgebracht. Čiurlionis (1875-1911) maakte als schilder furore met eigenzinnige landschappen vol sprookjesachtige, symbolistische elementen. Zijn composities worden tot op de dag van vandaag met regelmaat opgevoerd in de Baltische staten. Evenals veel Friese meesters werkte Čiurlionis in de periferie van een Noord-Europese regio en bleef zijn kunst onlosmakelijk verbonden met zijn geboortestreek. Museum Belvédère hoopt in samenwerking met partners aandacht te schenken aan beide disciplines, in het museum en hopelijk daarbuiten. Bij de tentoonstelling verschijnt een boek met cd. De hoofdttekst zal worden geschreven door auteur en Čiurlionis-kenner Jan Brokken.

Ton Broekhuis

juni – september 2024

Tentoonstelling van recente foto's van de in Fryslân woonachtige fotograaf Ton Broekhuis. Voordat hij Noorderlicht oprichtte was Broekhuis al een van de toonaangevende fotografen in Nederland. Na zijn vertrek bij Noorderlicht richtte hij zich weer volledig op de fotografie en bleek dat zijn bijzondere observatievermogen niet aan kracht had verloren.

Noorderlicht

juni – september 2024

Art Noord 8

september 2024

Benner – Min – Van der Zee – Breed

december 2024 – maart 2025

Tentoonstelling van vier naoorlogse modernisten uit de noordelijke streken van Nederland die het landschap als hun belangrijkste thema koesterden, toen kunstenaars binnen groeperingen als Vrij Beelden en Cobra de klassieke schilderthema's afzwoeren en vrije schilderkunst volop werd gevierd.

Dit ambitieuze tentoonstellingsprogramma 2021-2024 kan alleen worden uitgevoerd met substantiële steun van de overheid (Provincie Fryslân en de Gemeente Heerenveen), landelijke en Friese fondsen en private sponsors (de Rabobank Heerenveen-Zuidoost Friesland steunt specifieke tentoonstellingen in 2021 en 2022 met steeds een bedrag van € 13.000 en de Stichting FB Oranjewoud internationale exposities met jaarlijks een bedrag van € 25.000).

1.15 Afslag BLV

Afslag BLV is een bijzonder initiatief van Museum Belvédère primair gericht op een jong publiek en actuele kunst. Het werd in 2018 gerealiseerd in samenwerking met de Gemeente Heerenveen, Stichting de Heerenveense School en Museum Heerenveen. Afslag BLV is gevestigd in het centrum van Heerenveen in het pand waar ook laatstgenoemd museum en het Domela Nieuwenhuis Museum hun onderkomen hebben.

Afslag BLV wil een stimulerend podium zijn van experiment en talentontwikkeling, waar jonge makers in contact komen met jonge tentoonstellingsmakers en met jongere publieksgroepen. Afslag BLV is de enige presentatieplek voor jonge kunstenaars en talentontwikkeling in Fryslân die direct is gelieerd aan een museum. Om Afslag BLV beter te positioneren zal het museum in de periode 2021-2024 nadrukkelijk samenwerken met Stichting Keunstwurk in Leeuwarden. De ondersteuning van Keunstwurk is vooral gericht op de coördinatie, het werven van externe fondsen en het scouten van jonge tentoonstellingsmakers.

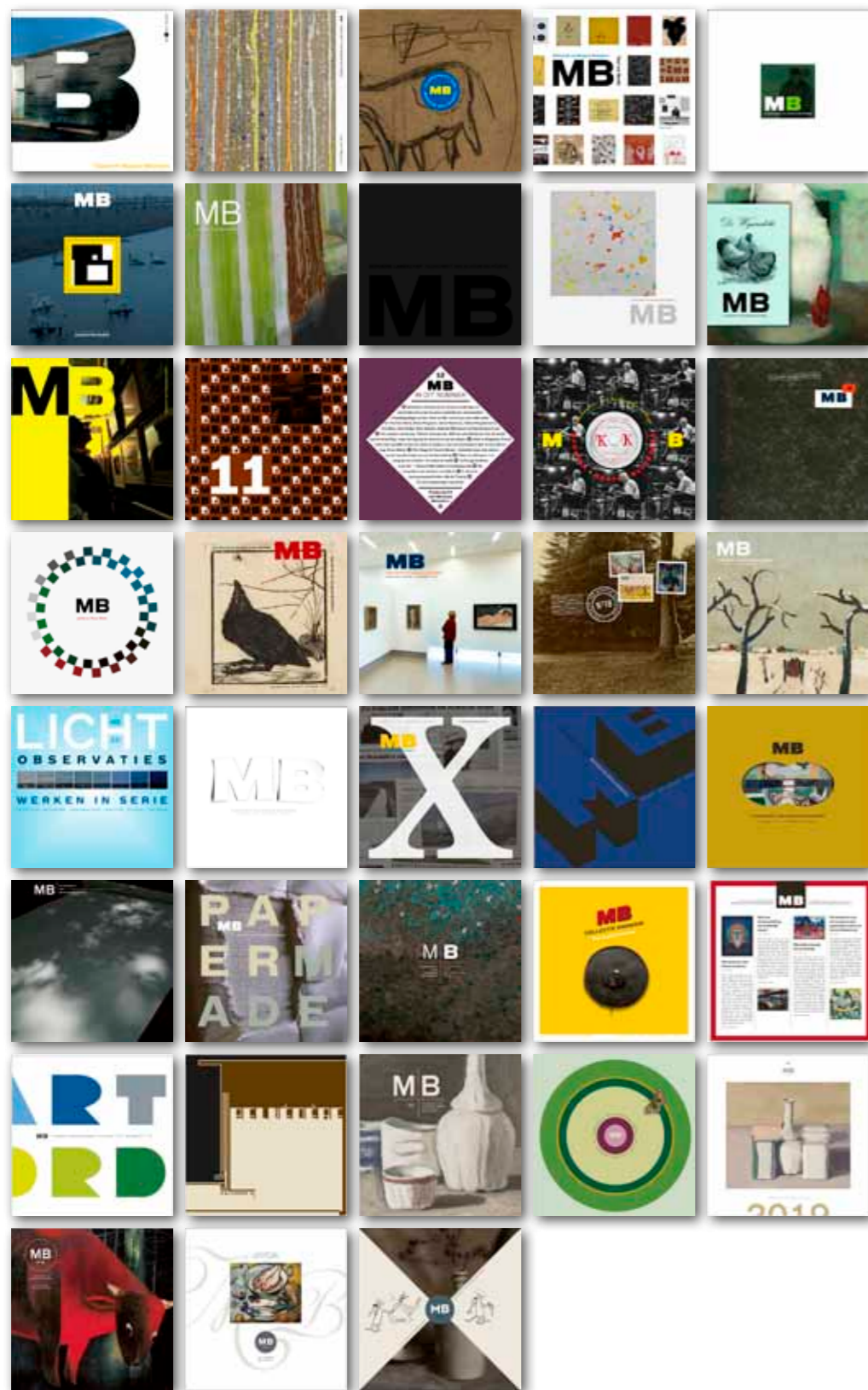
Het museum blijft de jonge kunstenaars die in Afslag BLV exposeren in hun verdere ontwikkeling volgen, met als doel om op termijn hun werk op te nemen in exposities in het hoofdgebouw. In Afslag BLV werden exposities georganiseerd van Laura Hospes, acht afgestudeerde kunstenaar van academies uit Groningen, Enschede en Den Haag, het jonge ontwerperscollectief Knetterijs, Jildau Nijboer, Marianne Brouwer, Margriet van Weenen en Anneke Wilbrink. Het museum stelt zich flexibel op om snel te kunnen reageren op nieuw artistiek werk van jonge kunstenaars. Daarnaast organiseert het museum in samenwerking met zorginstelling Talant afwisselend in het museum en in zijn dependance tentoonstellingen met kunstwerken van mensen met een verstandelijke beperking.

De activiteiten in Afslag BLV worden met externe fondsen gefinancierd. Zo wordt de exploitatie van het museum niet belast.

1.16 Buitenpresentaties

Museum Belvédère heeft in het verleden incidenteel en op kleine schaal buitenpresentaties georganiseerd. In de komende jaren wil het nadrukkelijker verbindingen leggen tussen 'binnen' en 'buiten', tussen kunst en natuur. Het onderzoekt dan ook de mogelijkheden van regelmatige beelden- en installatiepresentaties in Museumpark Oranjewoud, die de beleving van de omgeving kunnen intensiveren. Het voert daartoe overleg met Staatsbosbeheer (de beheerder van het terrein rondom het Museum), met de organisatie van het Oranjewoud Festival en met Stichting Tijd, beheerder van de door Louis Le Roy opgezette Ekokathedraal te Mildam. In gezamenlijkheid hoopt het museum in het kader van de eerste Triënnale LF 2028 in 2022 een omvangrijk buitenproject te realiseren.

Met de internationaal bekende kunstenaar Tony Cragg zijn eerste contacten gelegd voor een buitenpresentatie in 2021. De mogelijke presentatie in het museumpark



Het eigen museumtijdschrift MB, de eerste 38 nummers

completeert de gelijktijdige tentoonstelling binnen het museum, *Living the Landscape*.

In 2022 zal Museum Belvédère ruim aandacht schenken aan het buitenproject *100.000 bomen en een bos van draad* van Sara Vrugt. Voorts onderzoekt het museum de haalbaarheid van buitenpresentaties van objecten van de Friese beeldhouwers Gjalt Blaauw en Ids Willemsma.

1.17 Waardering van deskundigen

In 2019 ontving het museum de Agnes van den Brandeler-prijs van € 50.000 van de gelijknamige stichting. Samen met het Stedelijk Museum Schiedam en het Dordrechts Museum werd het uitgenodigd een tentoonstellingsvoorstel in te dienen met maatschappelijke relevantie. Museum Belvédère won de prijs met zijn plan een tentoonstelling te maken van het werk van beeldend kunstenaar Olphaert den Otter onder de titel *Aarde en Wereld*.

Onze tentoonstellingen *Collectie Anoniem* (2017) en *Giorgio Morandi en Bologna* (2018) werden door de NRC opgenomen in de top drie van beste tentoonstellingen van die jaren. De tentoonstelling *Tjibbe Hooghiemstra – Wâldman* (2018-2019) en het begeleidende boek werden door de NRC gehonoreerd met vijf sterren, het overzichtsboek van de tentoonstelling *Frysk* met vier sterren. Meerdere exposities van het museum kregen uitgebreide besprekingen in landelijke dagbladen en tijdschriften. In bijlage 1 is hiervan een selectie opgenomen.

1.18 Vergoeding voor kunstenaars

Het museum kent bij gebrek aan financiële middelen geen vergoedingsregeling voor levende kunstenaars wier werk door het museum tentoongesteld wordt. Het museum zal in zijn meerjarenbegroting jaarlijks een bedrag reserveren voor vergoeding kunstenaars. Het handelt hiermee – binnen zijn bescheiden mogelijkheden – in de geest van de Code Fair Practice en hoopt hiermee ook een regionale voorbeeldfunctie te vervullen.

1.19 Publicaties

Museum Belvédère brengt bij alle tentoonstellingen publicaties uit. Het geeft zijn boeken zelf uit of in samenwerking met uitgeverij Noordboek te Gorredijk. Herkenbaarheid en kwaliteit (inhoud en vorm) zijn daarbij onderscheidend. Publicaties zijn voor Museum Belvédère een essentieel communicatiemiddel. Als museum buiten de grote steden kan het hierdoor kennis en inzichten delen en het bereik van zowel Friese kunst als de eigen instelling vergroten.

Sinds 2008 geeft Museum Belvédère ook het museumtijdschrift *MB* uit. Het verschijnt driemaal per jaar en behandelt in informatieve teksten, opiniërende essays en wetenschappelijke artikelen over uiteenlopende onderwerpen die gerelateerd zijn aan het museum en zijn tentoonstellingen. Naast museummedewerkers werken ook gastauteurs uit verschillende vakgebieden mee. Dit tijdschrift voldoet aan de



Jan Mankes, *Puttertjes in avondschemering*, 1911, schenking (2020) Cees Röling

hoge kwaliteitseisen die het museum hanteert. Evenals de museumboeken wordt *MB* vormgegeven door de landelijk bekende Friese ontwerper Gert Jan Slagter. Sinds 2019 wordt *MB* exclusief verspreid onder de 800 donateurs, 300 abonnees, sponsors, schenkers, vrijwilligers en overige relaties van het museum. Van het tijdschrift zijn inmiddels 38 afleveringen verschenen.

1.20 Reacties van bezoekers

Een plan als het onderhavige geeft uiteraard het perspectief van de opsteller weer. We laten echter graag – kort – onze bezoekers aan het woord met wat reacties uit het gastenboek en op sociale media waaruit de impact van de tentoonstelling op de toeschouwer blijkt:

“I’ve seen Morandi in New York, in Bruxelles and in Bologna, but this show is by far the best and most serene. Exceptional”
(tentoonstelling *Giorgio Morandi* 2018)

“Aan Tjibbe. Prachtig werk. Diep respect”
(tentoonstelling *Tjibbe Hooghiemstra*, 2018)

“Wat een geweldig eerbetoon aan de Friese kunst. Complimenten”
(tentoonstelling *Frysk*, 2019)

“Jan Mankes, toch wel het meest aangrijpend”
(presentatie *Jan Mankes* 2019)

“Zeer onder de indruk. Wat een warmte en soms ook verdriet”
(tentoonstelling *Jaap Min*, 2019)

“Ben enorm onder de indruk van het werk. Beweegt, ontroert, stimuleert”
(tentoonstelling *Ruud van Empel*, 2019)

“Overweldigend. Het Stedelijk Museum in Oranjewoud”
(tentoonstelling *Relaties en Contrasten*, 2020)

Museum Belvédère is een van de mooiste musea in Nederland en bij uitstek het museum waar kunst in de directe nabijheid van natuur beleefd kan worden.

- Henk van Os -



MUSEUM BELVÉDÈRE

SAMENBRENGEN, VERBINDEN, SAMENWERKEN

2

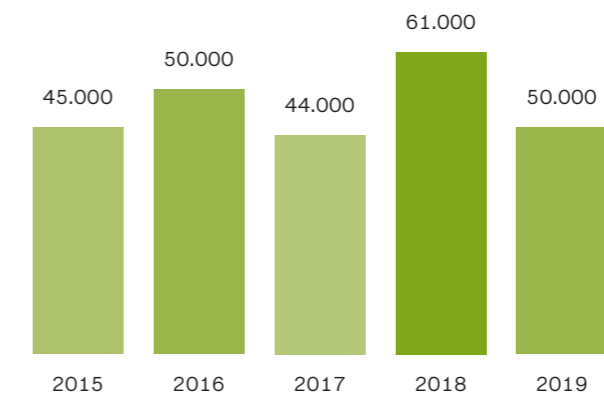
SAMENBRENGEN, VERBINDEN, SAMENWERKEN

CRITERIUM II

2.1 Doelgroepen

Met het veelzijdige publieksaanbod van cultuurlandschap, gebouw, collecties, programma en flankerende publieksvoorzieningen, spreekt Museum Belvédère een breed publiek aan.

Museum Belvédère heeft in de periode 2015-2019 gemiddeld 50.000 bezoekers per jaar mogen ontvangen. Onze museumwebsite wordt jaarlijks bezocht door gemiddeld 47.000 mensen. Op social media heeft het museum (per maart 2020) circa 11.000 volgers. Bezoekersaantallen 2015-2019:



Het programma en de te intensiveren marketingcommunicatie blijft gericht op vijf kansrijke doelgroepen én op drie 'nieuwe' doelgroepen in het kader van participatie en inclusiviteit.

1. Kunst en cultuurgeïnteresseerden

Zowel mensen die breed in kunst en cultuur geïnteresseerd zijn, als personen die zich aangetrokken voelen door de specifieke beeldende kunst in de gepresenteerde tentoonstelling of collectie dan wel zij die interesse hebben in de Friese en Noord-Nederlandse cultuur vormen de eerste doelgroep. Het bezoekmotief is divers en vaak tentoonstellingsgericht.

2. Algemene recreatieve bezoekers

Het betreft inwoners uit de noordelijke regio, verblijfstoeristen en dagtoeristen uit binnen- en buitenland, die individueel of in familie- of ander groepsverband een prettige en kwalitatief hoogwaardige (vrije) tijdsbesteding zoeken.

3. Vakmatig geïnteresseerden en betrokkenen

Dit zijn 'special interest' bezoekers die zich vakmatig of anderszins gericht bezighouden met kunst- en cultuur, met artistieke productie, met beeldende vorming en dergelijke. Binnen deze groep vallen dus ook kunstenaars, cultureel ondernemers, collega musea, galeriehouders en docenten en studenten uit het hoger onderwijs.

4. Scholieren Primair en Voortgezet Onderwijs

Binnen het educatieve aanbod richt het museum zich primair op leerlingen van het basis en voortgezet onderwijs.

5. Zakelijke contacten

Specifieke stakeholders worden ook als doelgroepen gezien, hoewel het museum met deze personen en institutionele vertegenwoordigers een 'business to business' relatie onderhoudt. Het gaat om subsidiënten, financiers, donateurs, bruikleengevers, potentiële sponsors, serviceclubs, Kamer van Koophandel, businessclubs en de vriendenverenigingen.

Daarnaast richt het museum zich met name op drie nieuwe doelgroepen. Het doet dat met een gevarieerd tentoonstellingsaanbod rond o.a. 'peers' uit deze groepen, door in te spelen op actuele onderwerpen, activiteiten te ontplooiën voor deze specifieke groepen en het educatieve programma.

a. Jongeren

Museum Belvédère organiseert met regelmaat kamerexposities van jonge talenten. De tentoonstelling *Arranged Realism*, die in het najaar van 2021 in het museum te zien zal zijn, richt zich specifiek op jongere leeftijdsgroepen. Het museum geeft jonge talenten nadrukkelijk kansen zich te presenteren in Afslag BLV. Deze dependance richt zich met name op de leeftijdsgroep van 15 tot 35 jaar.

b. Outsiders

Het museum schenkt met regelmaat aandacht aan outsiderkunst en kunst van mensen met een verstandelijke beperking. Zo toonde het in 2015, 2016 en 2018 werk van cliënten van zorginstelling Talant, werkzaam in de provincie Fryslân, en in 2019 werk van de meervoudig gehandicapte kunstenaar Marianne Schipaanboord. Zowel tijdens dit project als in het reguliere educatieve aanbod bood en biedt het museum rondleidingen aan voor mensen met een beperking, demente ouderen en herintreders.

c. Migranten

In verschillende kleinere exposities van het werk van Theo de Feyter, John Kørner en Giath Taha, heeft het museum aandacht geschonken aan vluchtelingenproblematiek en de spanningen in het Midden-Oosten. Voor migranten en asielzoekers, verblijvend in de gemeente Heerenveen, verzorgt het specifieke rondleidingen.

2.2 Bijzondere activiteiten en marketing

• Bijzondere activiteiten

Museum Belvédère is een veilige en ontspannende plek waar iedereen, van kunstenaars, liefhebbers, partners van het museum tot mensen die minder vertrouwd zijn met kunst, elkaar ontmoeten en met elkaar in gesprek kunnen gaan. Het ontwikkelt en faciliteert uiteenlopende activiteiten, variërend van lezingen, symposia, debatten, speciale rondleidingen, concerten, literaire avonden en diverse educatieve projecten. Daarnaast organiseert het vier kunstreizen per jaar naar musea in het land.

Met deze ondersteunende activiteiten willen we aantonen dat kunst een waardevol en levendig onderdeel is van onze samenleving, zeker in een regio die in vergelijking tot de grootstedelijke regio's elders in het land minder culturele voorzieningen kent. Het richt zich daarbij op een zo breed mogelijk publiek en schenkt in het bijzonder aandacht aan specifieke groepen. Zo houdt het jaarlijks open dagen voor de Heerenveense gemeenschap en organiseert het, zoals hiervoor al aangegeven, rondleidingen voor mensen met een niet-westerse achtergrond, mensen met dementie, herintreders en mensen met een verstandelijke beperking.

Het museum houdt nauw contact met het kunstenveld. Hoezeer die relatie leeft, bleek tijdens de inspraak bij de totstandkoming van de provinciale cultuurnota *Kultuer oan 'e kime* eind 2018. Toen in de conceptnota de beeldende kunst als 'ongeorganiseerd' werd aangemerkt en daarom niet tot de kunstinfrastructuur gerekend werd, heeft het museum met steun van 84 beeldende kunstenaars, 14 galerieën, kunstopleidingen en andere betrokken partijen daartegen met succes geageerd.

Wij beschouwen de ondersteunende activiteiten als een essentieel onderdeel van de maatschappelijke en educatieve functie die het museum voor de regio vervult.

• Marketing

Het museum dient de bij dit Meerjarenplan behorende subsidieaanvraag in omdat het meer bezoekers wil trekken. Dat het daartoe in staat is, blijkt uit de bezoekersresultaten van grotere projecten als Gerrit Benner, Käthe Kollwitz en Giorgio Morandi.

Het doel is op jaarbasis 60.000 bezoekers te trekken. Dat zal niet lukken met alleen onze huidige marketing- en pr-inzet:

Sociale media

Museum Belvédère is actief op Facebook, Twitter en Instagram, waarop het met grote regelmaat melding maakt van activiteiten en ontwikkelingen. Voorts organiseert het museum vier keer per jaar bijeenkomsten voor instagrammers en influencers.

Bovendien plaatst het museum informatieve films over tentoonstellingsonderwerpen op Youtube. Museum Belvédère wil met een actiever sociale mediabeleid zijn publieksbereik de komende jaren vergroten.

Art Noord

Sinds 2017 organiseert Museum Belvédère in samenwerking met galerieën en kunsthandels uit Noord-Nederland elk najaar de vierdaagse kunstbeurs Art Noord. Het geeft tijdens de beursdagen deze commerciële partners gelegenheid hun specialismen onder de aandacht te brengen van een breed publiek en kunst te verkopen. Om het bereik van Art Noord te vergroten, werden in 2018 en 2019 ook enkele gastdeelnemers uit andere delen van het land uitgenodigd.

Speciale doelgroepen

Hiervoor heeft het museum al aangegeven dat het zich meer dan voorheen richt op jongeren, outsiders en migranten.

Advertenties in de Museumladder

Alle grote landelijke dagbladen kennen iets als een museumladder, waarop het museum in een kleine advertentie de aandacht vestigt op een tentoonstelling.

Veel meer heeft het museum bij gebrek aan financiële middelen niet kunnen doen. Het beschikt niet over een structureel pr- of marketingbudget. Slechts incidenteel kan publiciteit en promotie uit projectsubsidies betaald worden. Het museum moet het vooral hebben van free publicity. In bijlage 1 zijn daarvan voorbeelden opgenomen.

Museum Belvédère wil met nieuw geld zijn marketing en pr naar een niveau brengen, dat past bij een museum met 60.000 bezoekers. Zo willen we in de komende beleidsperiode al dan niet met hulp van deskundigen zorgen voor reclameboodschappen op radio en TV, grote advertenties in landelijke en regionale dagbladen en meer gebruik maken van nieuwe media die aansluiten bij bestaande en nieuwe doelgroepen. We willen daarmee nadrukkelijk de aandacht vestigen op het museum, zijn bijzondere collectie en zijn aansprekende tentoonstellingen. Voor de (intensivering van) de marketinginspanningen zijn in de begroting twee posten opgenomen. Onder de post 'Marketing landelijk' worden met name corporate marketing en public relations gedekt ter ondersteuning van de structurele positionering en profilering van Museum Belvédère; de post 'PR en marketing' wordt aangewend voor specifieke communicatie en promotie van tentoonstellingen en andere manifestaties.

Een nieuw aan te stellen medewerker/ster zal dit werk moeten uitvoeren en meer in het algemeen een nauw contact onderhouden met de pers. Hij/zij krijgt ook de zorg voor het schrijven van inhoudelijke artikelen over projecten voor relevante (kunst) tijdschriften. De meeste tijdschriften werken met een sluitingsdatum voor kopij ruim twee maanden voor de verschijningsdatum. Alleen met een vaste pr-medewerker/ster achten wij dit haalbaar. Last but not least zijn de tentoonstellingen en zeker de internationale tentoonstellingen publiekstrekkers bij uitstek.

2.3 Toegankelijkheid

Voor de toegankelijkheid van het museum verwijst het museum naar zijn Code Diversiteit & Inclusie 2019 sub 1.4 en 2.4 (bijlage 3).

2.4 Samenwerken

• Algemene samenwerkingsverbanden

Museum Belvédère werkt veelvuldig samen met uiteenlopende organisaties. Het gaat daarbij uit van een wederzijds belang. Samenwerking is daarbij geen doel maar een middel om elkaar te helpen, elkaar te versterken en het publieksbereik van projecten te optimaliseren.

Museum Belvédère onderhoudt warme bruikleenrelaties met het Fries Museum, dat onder andere als coproducent optrad van de grote tentoonstelling *Frysk – 100 jaar schilderkunst in Friesland* in 2018-2019, en met Museum Dr8888, Museum Heerenveen, het Jopie Huisman Museum (Workum) en het Martena Museum (Franeker). Ook op het gebied van marketing en joint promotion werkte het in voorkomende gevallen met genoemde musea samen. Met het Fries Museum zijn constructieve afspraken gemaakt over afstemming van verzamelbeleid. Samen met het Fries Landbouwmuseum in Goutum onderzoeken we de mogelijkheden van een project rond het thema landbouw en veeteelt, waarbij wordt ingespeeld op actuele vraagstukken. Met vele kleinere culturele instellingen in Fryslân is contact in de vorm van uitleen of expertise. Landelijk is Museum Belvédère een gulle bruikleengever: in 2019-2020 verstrekte het tijdelijke bruiklenen voor tentoonstellingen in onder meer Museum More te Gorssel (Mankes, Kuitwaard), Singer Museum Laren (Mankes), Museum Boijmans Van Beuningen te Rotterdam (Huszár, Van Doesburg), Groninger Museum (Werkman, Altink), Museum Dr8888 (Rinsema, Van Doesburg).

In de komende beleidsperiode zal het museum zijn samenwerkingsverbanden bestendigen en uitbreiden. Naast bovengenoemde musea betreft het in de komende jaren in ieder geval Staatsbosbeheer, Stichting FB Oranjewoud, Oranjewoud Festival, Noorderlicht – Huis van de Fotografie, Stichting Tijd/Ecokathedraal Mildam, Stichting Keunstwurk in Leeuwarden, Ateliers Majeur Heerenveen, Stichting Literaire Activiteiten Heerenveen (SLAH), Hotel-Restaurant Tjaarda Oranjewoud, Stichting Cultuur Beetsterzwaag (Cultbee), Rabobank Heerenveen-Zuidoost Friesland, Museum Heerenveen, Fries Museum, Museum "Sorgdrager" (Ameland), Groninger Museum, Stedelijk Museum Schiedam, Museum Arnhem, FeliXart Museum te Brussel, Indietopia (Groningen), zorginstelling Talant, Academie Minerva, NHL Stenden Hogeschool, Tate St. Ives (Groot-Brittannië), Kunstmuseum Ribe (Denemarken), Listasavn Foroya National Gallery (Faeröer eilanden) en M.K. Čiurlionis Museum Kaunas (Litouwen).

• Intensieve samenwerkingsverbanden met structurele partners

Met enkele instellingen is sprake van intensieve partnerschappen waarbij sprake is van ondersteuning, duurzame wederzijdse dienstverlening, inhoudelijke productontwikkeling of financiële ondersteuning van Museum Belvédère.

Ribe Kunstmuseum (DK), Kunstmuseum Fanø

Samen met het Deense Kunstmuseum te Ribe en het Duitse Kunstmuseum te Fanø bereidt Museum Belvédère een tentoonstelling voor van schilderkunst van de Wadden, die in beide Deense exposities te zien zal zijn. Museum Belvédère bereidt de selectie van Friese schilderkunst voor.

Noorderlicht – Huis van de Fotografie

Noorderlicht – Huis van de Fotografie organiseert jaarlijks een omvangrijk festival documentaire fotografie; de oneven jaren in Groningen, de even jaren in Fryslân. De komende jaren, 2020, 2022 en 2024, zal Museum Belvédère de Friese hoofdlocatie zijn van het prestigieuze evenement. Het museum werkt in deze nauw samen met de organisatie van Noorderlicht en speelt met eigen presentatieonderdelen inhoudelijk in op het centrale thema.

Museum Heerenveen

Het museale platform voor presentaties van jonge kunstenaars, Afslag BLV, is gevestigd in de lokalen van de Stichting Heerenveense School waar ook Museum Heerenveen is gehuisvest. De dependance is tevens bedoelt om publieksstromen tussen Museum Belvédère en Museum Heerenveen te bevorderen. Beide musea werken in dezen intensief samen en onderzoeken de mogelijkheid tot verdere samenwerking en afstemming van projecten.

Stichting Keunstwurk

Stichting Keunstwurk in Leeuwarden zal het museum de komende beleidsperiode helpen Afslag BLV steviger te positioneren. Het zal het museum ondersteunen bij de fondsenwerving voor Afslag BLV en het opzetten van een pool van jonge tentoonstellingsmakers.

Oranjewoud Festival

Museum Belvédère is jaarlijks een van de podia van het Oranjewoud Festival. Er is een nauwe samenwerking bij ondersteunde projecten die zich op het snijvlak bewegen van beeldende kunst en muziek.

Musea Ameland

Samen met Stichting Ameland Musea (waaronder Museum “Sorgdrager”) organiseert Museum Belvédère een overzichtstentoonstelling van de Friese, op Ameland geboren kunstenaar Tames Oud. Beide instellingen werken daarbij volgens het principe van ‘gunnen en delen’. Bij het project zal een gezamenlijke publicatie verschijnen.

Galerieën en kunsthandels

Ook in de periode 2020-2024 zal het museum weer intensief samenwerken met galerieën en kunsthandels in het noorden om de jaarlijkse kunstbeurs Art Noord te realiseren.

• Financiële partners

Provincie Fryslân

Het museum prijst zich gelukkig met de goede relatie en beleidsmatige belangstelling en steun van de Provincie Fryslân. Het jaarlijkse bedrag van eerst € 45.000 en sinds 2017 € 50.000, dat als incidentele subsidie werd ontvangen, is in de voorgaande periode een onmisbare pijler onder de programmering gebleken.

In lijn met de inhoudelijke en organisatorische ambities en het beoogde scherpere profilering en structurele vergroting van het publieksbereik, zoals beschreven in dit meerjarenplan, vragen wij in het kader van de nota *Nij Poadium* opnieuw financiële steun aan voor de periode 2021-2024.

Gemeente Heerenveen

Even belangrijk is de structurele ondersteuning door onze gemeente van vestiging. De contacten met de gemeente Heerenveen zijn uitstekend. De huidige jaarlijkse bijdrage van € 50.000 wordt aangewend voor de exploitatie. Er is eenmaal per jaar regulier overleg en verder zo vaak als nodig is.

FB Oranjewoud

Stichting FB Oranjewoud heeft de intentie uitgesproken zich voor de komende beleidsperiode als partner te verbinden. De samenwerking betreft een jaarlijkse bijdrage van € 25.000 aan internationale projecten en museale ondersteuning van het inhoudelijk beleid en beheer van de collectie FB Oranjewoud.

Rabobank Heerenveen-Zuidoost Friesland

De Rabobank heeft zich voor drie jaar verbonden aan tentoonstellingen met een maatschappelijke relevantie en educatieve relevantie. De eerste projecten waaraan deze organisatie zich heeft gelieerd zijn *Contre l’Oubli – Tegen het Vergeten* in 2020 en *Arranged Realism* in 2021.

Met Rabobank Heerenveen-Zuidoost Friesland en FB Oranjewoud is regelmatig functioneel overleg over de invulling van het partnerschap. Uiteraard is de wijze waarop de sponsor-relatie verder wordt ingevuld – op voor zowel museum als sponsor profijtelijke wijze – daarbij onderwerp van gesprek.

Naast de genoemde partijen wordt het museum in meer of mindere mate ondersteund door partners, sponsoren en zakelijke donateurs. In 2020 zijn dat Buro Landelijk Wonen, Julia Jan Wouters Stichting, Van Wijnen Noord (partners); Binnert Rechtstreeks, CTNET Automatisering, Drukkerij Van der Eems, Durk en Ingrid Jager (U.S.A.), Glass Reinforced Products, Groenewegen Advocaten & Notarissen, Hoekstra Installatiebedrijf, INBO Heerenveen, Kuiper Verzekeringen, Makelaardij Terpstra, Tandartsenpraktijk Heij, Wicherson-Groen Holding (sponsoren) en DEKAS Kantoor-service, Eisma Media Groep, Tjaarda Oranjewoud, Koninklijke Smilde BV, Nationale Fiets Projecten, Piet Boersma Schilders, Pieterpikzonen BV, Rondon Lichtreclame & Meer (zakelijke donateurs)

Het museum streeft naar een afgewogen (maatwerk)pakket aan tegenprestaties en sponsorcredits.



MUSEUM BELVÉDÈRE

3 POSITIE VAN HET MUSEUM IN HET MAATSCHAPPELIJK KRACHTENVELD

CRITERIUM III

3.1 Educatie, in en buiten het museum

In binnen- en buitenland wordt stevig gediscussieerd over de maatschappelijke rol van musea. Het klassieke waardesysteem waarop musea zijn gebaseerd staat daarbij centraal. Vragen die daarbij aan de orde zijn, hebben te maken met toegankelijkheid, representatie en inclusie. Met andere woorden: wie maken wel en niet gebruik van musea als (mede) publiek gefinancierde instellingen, voor wie hebben de collecties en programma's betekenis, wie exposeren, welke perspectieven worden ge(re)presenteerd en zijn musea echt voor iedereen?

Musea worden terecht opgeroepen zich te bezinnen op antwoorden. Museum Belvédère is zich daarvan bewust. Het neemt niet stelling in activistische zin, maar stimuleert discussie, debat en reflectie aan de hand van de eigen collectie en tijdelijke tentoonstellingen. Het staat daarbij pal voor artistieke vrijheid en de vrijheid van iedereen om zijn eigen mening te vormen en te delen. Immers, het hebben en delen van meningen en ervaringen kan bijdragen aan wederzijds begrip en dus aan de verbinding die Museum Belvédère nastreeft. Aldus voelt het museum het als zijn plicht om, binnen zijn mogelijkheden, via educatie, 'learning' en 'outreach' programma's kunst toegankelijk te maken voor bestaande en nieuwe publieksgroepen en hen aan te moedigen een eigen mening te vormen.

Museum Belvédère beschikt over onvoldoende menskracht en mogelijkheden om structureel eigen educatieve programma's te realiseren. Het heeft daarom de ontwikkeling van educatieve projecten voor scholen en het lager, voortgezet, middelbaar en volwassenenonderwijs grotendeels uitbesteed aan Ateliers Majeur, het centrum voor cultuur en cultuureducatie te Heerenveen. Bij alle projecten geldt dat het museum informeert, aanlevert en faciliteert, waarop Ateliers Majeur ontwikkelt, organiseert en uitvoert. Het museum zal deze goede samenwerking in de periode 2021-2024 continueren.

3.2 Positionering

De synergie tussen 'binnen' en 'buiten', tussen cultuurlandschap, gebouw, collectie en programmering wil Museum Belvédère inzetten om bezoekers te verleiden en te enthousiasmeren, maar vooral ook om hen bewust te maken van de kwetsbare schoonheid van natuur, landschap en beeldende kunst.



Art Noord 2019

Anders dan de omliggende provincies kent Fryslân een spreiding van verschillende relevante musea over de gehele regio met specifieke aandachtsvelden, variërend van historie, natuur, landbouw, scheepvaart en beeldende kunst. Met het Fries Museum in Leeuwarden als algemeen cultuurhistorisch museum dragen de gespecialiseerde musea tezamen wezenlijk bij aan het *Ferhaal fan Fryslân*.

Binnen dit unieke museumbestel heeft Museum Belvédère zich vanaf de opening steeds duidelijker gepositioneerd en ontwikkeld als de unieke hoeder, presentatieplek en kenniscentrum van moderne en eigentijdse kunst uit Fryslân die het thans is.

De komende planperiode zal Museum Belvédère zijn positie als museum voor moderne en eigentijdse kunst uit Fryslân en het noorden van Nederland bestendigen, verstevigen en breder uitdragen. In het kader van museale spreiding en cultuur-toeristisch beleid zal het tevens zijn rol als unieke en belangrijkste cultuur-toeristische attractie van Zuidoost Fryslân verder uitbouwen en communiceren.

In breder verband geeft Museum Belvédère zich rekenschap van zijn inhoudelijke en geografische positie in relatie tot grotere musea als het Groninger Museum in Groningen, het Drents Museum in Assen en Museum De Fundatie in Zwolle. Anders dan deze grotere noordelijke musea concentreert Museum Belvédère zich specifiek op het brede terrein van moderne en eigentijdse kunst.

De gunstige ligging nabij het kruispunt van snelwegen van Zwolle naar Leeuwarden en van Amsterdam naar Groningen bevordert combinatiebezoek aan Museum Belvédère met het Fries Museum, Museum Dr8888, het Groninger Museum of Museum De Fundatie te Zwolle.

3.3 Samenwerken met musea en andere instellingen

Voor de samenwerking met andere musea verwijzen wij naar wat hiervoor in § 2.4 is vermeld. Daarnaast noemen we samenwerking met Hotel-Restaurant Tjaarda in Oranjewoud, onze kunstreizen die ook voor derden toegankelijk zijn en onze beurs Art Noord. Die vestigt de volle aandacht op het noordelijke kwaliteitsaanbod, variërend van regionale, nationale, tot internationale beeldende kunst. De beurs groeide in kort bestek uit tot belangrijke ontmoetingsplek voor kunstenaars, kunstverkopers, kunstkopers, liefhebbers en mensen die voor het eerst met kunst in aanraking komen. Tijdens de beursdagen wordt een randprogramma georganiseerd voor verschillende doelgroepen, waaronder algemene cursussen over kunst en instapcursussen 'kunst kopen'.

Art Noord geeft invulling aan een van de taken van het museum; het stimuleren en aanjagen van de beeldende kunsten in het noorden van Nederland en het versterken van de regionale culturele infrastructuur.

De beurs trok in 2017, 2018 en 2019 gemiddeld 2.500 bezoekers. In het eerste jaar telde de beurs twaalf deelnemers, in de jaren erna respectievelijk twintig en achttien deelnemers. Omdat wij vinden dat Art Noord wel een traditie maar geen routine mag worden, streven wij voor elke editie naar vernieuwing. In 2019 leidde dat in een bijzondere bijdrage van acht jonge kunstenaars, in 2020 in een presentatie van Friese kunst, samengesteld door een gastcurator.



4 ORGANISATIE

4.1 Personeel

Museum Belvédère kent op dit moment een personele bezetting van zes deeltijd medewerkers verdeeld over 4,1 fte. Het merendeel van de medewerkers heeft een opleiding gevolgd op academisch of HBO-niveau toegesneden op hun takenpakket. De noodzakelijke ondersteunende werkzaamheden worden uitgevoerd door vrijwilligers.

Voor het realiseren van de geformuleerde ambities in de komende beleidsperiode wordt een personele groei noodzakelijk geacht. Deze richt zich op organisatieversterking over de gehele linie, maar met name op extra inzet ten behoeve van programmering en marketing. Functies derhalve die als voorwaardelijk gezien worden voor het realiseren van de doelstelling: 60.000 bezoekers.

In onderstaande tabel is aangegeven welke functies het regardeert.

Functie	Fte 2020	Fte 2021-2024
Directeur-conservator	0,8	0,9
Hoofd bedrijfsvoering	0,9	0,9
Medewerker educatie, webbeheer, teksten c.a.	0,6	0,6
Medewerker collectiebeheer en technische dienst	0,6	0,6
Medewerker automatisering	0,6	0,6
Secretariaat en groepsreserveringen	0,6	1,0
Assistent-conservator		0,8
Medewerker pr en marketing		0,8
Totaal	4,1	6,2

4.2 Vrijwilligers

Museum Belvédère telt momenteel (maart 2020) 76 vrijwilligers, die onmisbaar zijn voor het uitvoeren van museale taken. De vrijwilligers verrichten uiteenlopende ondersteunende werkzaamheden. Verreweg de grootste groep wordt ingeroosterd voor kassa- en baliewerkzaamheden. Daarnaast verzorgen vrijwilligers van het museum rondleidingen, de organisatie van lezingen en kunstreizen, een deel van de kunsttransporten, helpen ze mee bij de af- en opbouw van tentoonstellingen en collectiepresentaties en verrichten ze ondersteunende taken bij art-handling.

De vrijwilligerstaken en inroostering worden onder verantwoordelijkheid van het hoofd bedrijfsvoering gecoördineerd door twee vrijwilligers. Het grootste deel van de vrijwilligers is afkomstig uit de directe omgeving.

4.3 Bestuur

De exploitatie van het museum is in handen van de Stichting Museum Belvédère. De stichting hanteert in het kader van de Governance Code Cultuur het 'bestuursmodel'.

Het bestuur bestaat thans (maart 2020) uit:

Mr. Evert-Jan Rotshuizen, oud-advocaat	<i>voorzitter</i>
Drs. Frédérique van der Palm, kunsthistorica en oud-conservator	<i>secretaris</i>
Jan Koppers, voormalig partner EY-accountants	<i>penningmeester</i>
Wirt Groen, DGA Houthandel	<i>lid</i>
Drs. Nine Nooter, advies en begeleiding	<i>lid</i>
Drs. Dineke Hoekstra-Greve, MfN registermediator	<i>lid</i>

Het Dagelijks Bestuur (voorzitter, secretaris en penningmeester) vormt tevens het bestuur van de Stichting Museum Belvédère Oranjewoud, die eigenaar is van het museumgebouw. Het Dagelijks Bestuur is verder bestuur van de Stichting Vrienden van Museum Belvédère, die de sponsoring verzorgt. Tenslotte fungeert het Dagelijks Bestuur als bestuur van de Stichting Depot Museum Belvédère, die de kunstwerken van het museum in eigendom heeft.

De besturen van de stichtingen vergaderen steeds gemeenschappelijk. Van de financiële exploitatie wordt per stichting en geconsolideerd verslag gedaan.

De Stichting Museum Belvédère bestuurt niet op afstand. Het bestuur vervult in nauw overleg met de directeur-conservator en het hoofd bedrijfsvoering en in groot wederzijds vertrouwen uitvoerende taken op het gebied van financiën, representatie, contacten met de politiek en juridische onderwerpen.

Het bestuur committeert zich volledig aan de ambities die het museum voor de komende beleidsperiode heeft geformuleerd. Het vertrouwt op de professionaliteit en het vakmanschap binnen het museum.

4.4 Toepaste Codes

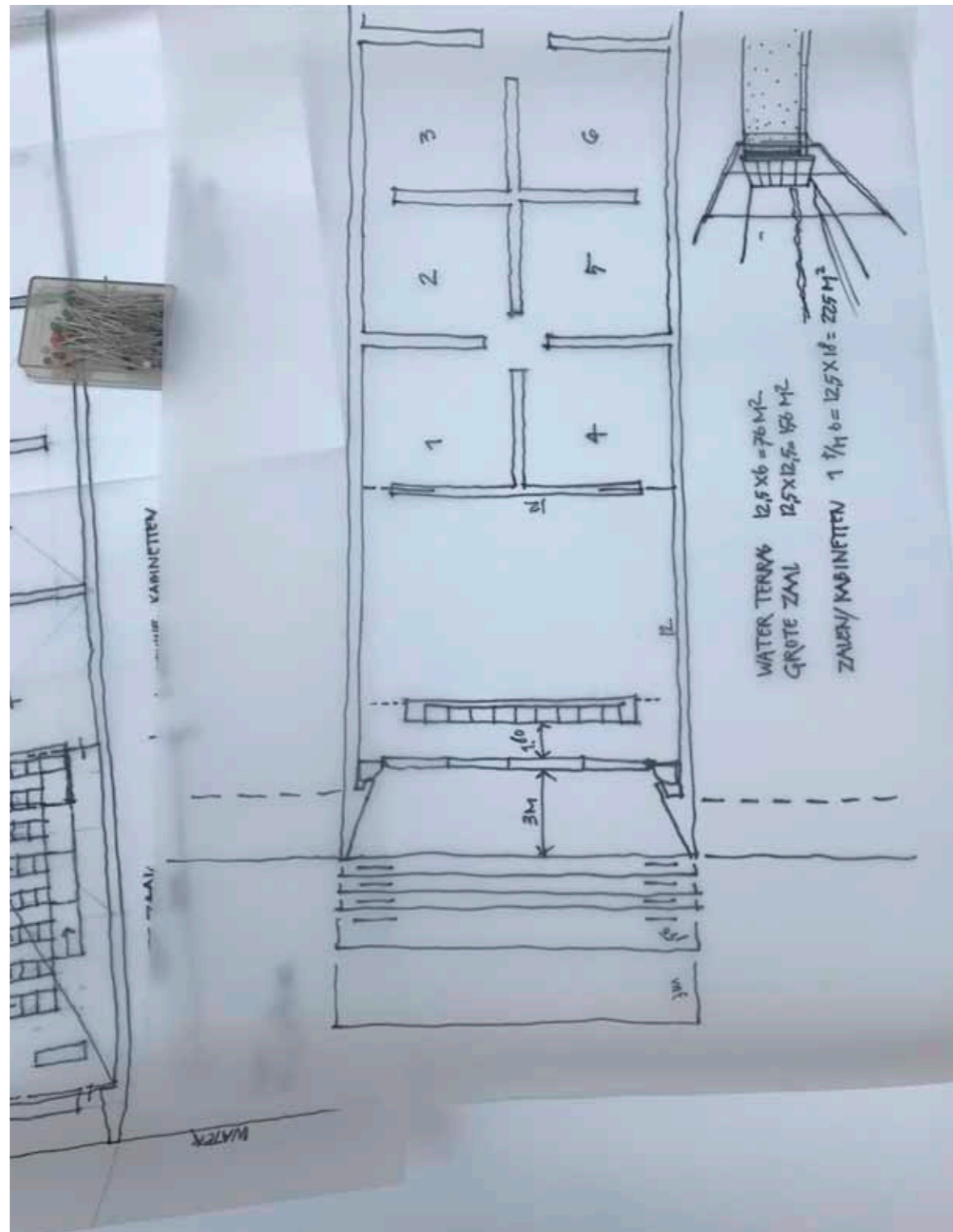
Het bestuur heeft op zijn vergadering van 18 januari 2018 de Governance Code Cultuur 2014 toegepast op de organisatie van het museum en nadien ook de actualisering (Governance Code Cultuur 2019) geïmplementeerd.

De Code Diversiteit & Inclusie 2019 is door het bestuur op 9 januari 2020 vastgesteld en de Code Fair Practice op 30 januari 2020 (bijlagen 3 en 4). De werking van alle codes wordt tenminste twee keer per jaar getoetst: bij het opstellen van het jaarverslag en bij de zelfevaluatie van het bestuur. Meer concreet is er naar aanleiding van de Code Diversiteit & Inclusie 2019 een nulmeting

gehouden, aandacht besteed aan de positie van de vrouwelijke kunstenaar (§ 1.4 en § 1.8) en intern de inhoud van deze code gecommuniceerd.

Wat betreft de Code Fair Practice is een risico-inventarisatie en -evaluatie verricht. De daaruit voortvloeiende maatregelen worden de komende tijd uitgevoerd. Voor vergoeding aan kunstenaars is geld gereserveerd (§ 1.18). Personeelsleden worden gestimuleerd zich te ontwikkelen door gerichte scholingscursussen te volgen. Ook deze code is binnen het museum gecommuniceerd.

Een van mijn favoriete musea is Museum
Belvédère in Friesland, vanwege hun keuze
voor nieuwe, jonge én wat oudere kunstenaars.
- Geert Mak -



Verkennde schetsen van architect Eerde Schippers

5 GEBOUW

5.1 Wens tot uitbreiding van de museumvleugels

Museum Belvédère is gevestigd op een prachtige landschappelijke locatie in een modern gebouw dat in 2006 door de Bond van Nederlandse Architecten (BNA) werd uitverkozen tot beste gebouw van dat jaar. In de periode daarna werden verschillende onderhoudswerkzaamheden uitgevoerd en werden grondige aanpassingen doorgevoerd in het depot en de winkel. Met steun van de Provincie Fryslân is in 2019 en 2020 achterstallig onderhoud uitgevoerd, waarmee het gebouw in de basis op orde is.

Het museum werd in 2004 opgeleverd voor een maximaal bezoekersaantal van 25.000 per jaar en voor twee vaste werkrachten. Met 45.000 en meer bezoekers begint het te knellen: te weinig kantoorruimte, geen plaats voor op- en overslag, te klein depot, te kleine toiletgroep, onhandige routing etc. Kleine aanpassingen zoals het splitsen van de conferentiekamer in een kantoor en een op- en overslagruimte of het inbouwen van een tussenverdieping voor kantoorruimte kunnen enig soelaas bieden (zie § 1.8). Een andere mogelijkheid is het gebruik van een kantoorunit voor 3 of 4 werkplekken. Maar het zijn noodmaatregelen. Om 60.000 bezoekers te ontvangen zal uiteindelijk het museumgebouw moeten worden uitgebreid. We hebben met het huidige gebouw de grenzen van de groei bereikt.

Uitbreiding oost en west

Op basis van bovengenoemde knelpunten en de voorgenomen personele uitbreiding overlegt het museum met de architect van het gebouw, Eerde Schippers, de mogelijkheden van uitbreiding van het complex in oostelijke lengterichting met circa twintig meter. De extra ruimte (220m²) zou plaats moeten bieden aan twee of drie extra kantoren, toiletvoorziening, een ruimte voor op- en overslag en extra depotruimte. Voorts willen wij in de komende beleidsperiode de haalbaarheid onderzoeken van uitbreiding van de westelijke museumvleugel met zes extra kabinetten (uitbreiding van 12 naar 18) en een grotere zaal voor het tonen van grote schilderijen en driedimensionaal werk. Deze uitbreiding zal de spreiding van bezoekers over beide vleugels optimaliseren.

5.2 Overige aanpassingen

Museumcafé

Het museumcafé van Museum Belvédère werd in 2016 zowel door een vakjury als door museumpubliek uitgeroepen tot het op één na beste museumcafé van Nederland. In nauw overleg met de pachter bewaakt het museum de kwaliteit

ven inrichting en aanbod. Het museum is strategisch gesitueerd tussen beide museumvleugels en fungeert als rustpunt en plek van samenkomst. De omvang van het café-restaurant volstaat, ook bij grote bezoekersaantallen. De twee terrassen zijn echter beperkt en voldoen niet aan de publieksbehoeften. Het museum wil daarom in overleg met de pachter en de architect het terras aan de zuidzijde van het café-restaurant uitbreiden met circa 40 m². Voorts ondervindt de pachter al langere tijd knelpunten in de keuken. Het museum verwacht deze in de naaste toekomst met enkele bouwtechnische ingrepen en aanpassingen te kunnen oplossen.

Facilitaire voorzieningen voor bezoekers

Ook de huidige toiletvoorzieningen en garderobe zijn indertijd afgestemd op een maximaal bezoekersaantal van 25.000. Teneinde de huidige bezoekersaantallen en de in de toekomst te verwachten bezoekersaantallen naar behoren te kunnen bedienen, onderzoekt het museum in samenspraak met de architect hoe het binnen een overkoepelend bouwplan deze voorzieningen op orde kan brengen.

Als Sjoerd de Vries misschien wel de
belangrijkste kunstenaar van Friesland is,
is Museum Belvédère misschien wel
het belangrijkste museum.
- Saskia van Westrheenen -

6 FINANCIËN

6.1 Meerjarenbegroting 2021-2024

Deze is gevoegd bij het Aanvraagformulier.

6.2 Subsidie-aanvraag

Wij vragen voor de periode 2021-2024 een jaarlijkse exploitatiebijdrage van de Provincie Fryslan, groot € 200.000. Daarmee kunnen we onze collectie een prominentere plaats binnen het *Ferhaal fan Fryslân* laten innemen. Met financiële ondersteuning van onze exposities, groot en klein, binnen en buiten, regionaal en internationaal, zullen we kunnen groeien naar 60.000 bezoekers.

BIJLAGEN

1. Recensies en beschouwingen in landelijke dagbladen (kleine selectie)

46



Schilder Christiaan Kuitwaard bereikt vaak met weinig middelen zo veel sfeer dat het bijna meditatief wordt.

Christiaan Kuitwaard: licht en stilte
 Rondende kunst

Om 10/3 Museum Belvédère, Oranjewoud
 Catalogus: Christiaan Kuitwaard: licht en stilte, Gilbert van der Wal, Noordhoek, €25,00

In Galerie De Vries in Harlingen is tijdens een tentoonstelling van Christiaan Kuitwaard te zien. Christiaan Kuitwaard: een rustigzaam wereld.

Zijn werk is zo veelzijdig, dat hij misschien zelfs meer dan een viertertentoonstelling had verdiend.

Kun je het hebben met een koffiekopje? Wel als je Christiaan Kuitwaard (1965) bent. Kuitwaard maakte tien jaren schilderijen waarop zo'n kopje figureert en wie er een paar bekijkt krijgt de indruk dat ze een wedstrijd zijn tussen Christiaan Kuitwaard en zichzelf. Dat is naar zo'n kopje krek en dacht: eens kijken of ik van dit substaale, huus-tuin-en-kerkenkopje toch een interessant schilderij kan maken. Hij kon het, zo bewijst zijn eerste solotentoonstelling in Museum Belvédère, Oranjewoud. Twee van schilderwijze en totaal van kleur doemen de koppen op als visioenen.

Hat, kopjes.

In hat, Christiaan Kuitwaard. Hij is een productieve en getuige, deze ex-maatsier en kunstschilder te Oldelbeek, een kwartierje rijden van het betreffende museum. Tot zijn helden rekent hij Morandi, Jan Mankes en de Heerenveense schilder Willem van Albus, stuk voor stuk eenzijdige makers van doorverkte en verstilde schilderijen. Kuitwards eigen werk, bestaande uit koppen, zeggend, is liever om een zelf bedachte genre genaamd 'white box paintings' (die kader) past goed in de traditionele sfeer. In situato geschilderde, vaak sitgerende stukken die meditatief ogen zonder dat het oppdegt

zweverig wordt. Nabeciden. De expositie voelt als een herinnering aan een expositie.

Deze tentoonstelling is overigens prima. Niet geweldig, niet fantastisch, prima. Een kantekening: Kuitwards veelzijdigheid. Zij blijft onderblijft. Kuitwaard is een nieuwsgierig kunstenaar, iemand die steeds nieuwe vormen onderzoekt om zijn overzichtelijke bootsop (zijn achtertuin, de Waddenkuurt) naar zijn schilderijen en tekeningen te vertalen, en die kwaliteitsniveau hiervan laveert van de talrijke siluetafbeeldingen. Die zijn goed, maar als je er te veel bijeen niet slaan ze een beetje dood. De catalogus bij de expositie toont de kunstenaars wel in de volle breedte. Wie Kuitwards werk echt goed wil leren kennen, bekijkt ook dat boek.

Tuch is het een plezier om zo veel van zijn werk bijeen te zien: de unheimische bosgezichten, die gemaakt lijken vanuit een rijdende auto met lichte koplampen, de minuscule panorama's in aquareel, de onscherppe landschappen. Die laatste tonen rietpluimen en aangespoelde schuimvlokken en nog meer bomen, als gezien door een bewasende ruit of door zo'n matglazen douchebuscherm in de badkamer.

Zeggen dat deze werken lijken op Luc Tuymans of Gerhard Richter is blauw en positief, dat is de obvious, ledere bedenslaagse schilderij links of rechtsom op een ander. Bovendien is de inzet anders, onderzoekender. Hoeveel informatie, lijkt Kuitwaard zich af te vragen, kun je uit een motief trekken zonder dat het een abstractie wordt. En, in een andere reeks, hoe hard kan je schaduwen maken zonder dat ze stoppen schaduwen te zijn, voordat ze veranderen in iets solidde's? Kuitwaard onderzoekt altijd hoe ver hij een effect kan opvoeren. De schoonheid volgt automatisch.

Een van de mooiste Kuitwards in de expositie is een sneeuwlandschapje, Broom (2013). Het is haast niks, dit schilderij: vuil grijze druppels op een ondergrond die van rooswit naar ijwit vers hiet - hoe creëert Kuitwaard zo veel atmosfeer, zo veel kou, met zulke beperkte middelen? Het is niet veel, dit schilderij, een stam in het midden, wat vage stammetjes verderop. Toch is het genoeg om onze blik onopzettelijk van beneden naar boven te laten gaan, van voor naar achtergrond, als een halve in een flipperkast. Het houdt onze ogen in beweging, en onze geest met hen.

Stefan Kuiper

Het door Christiaan Kuitwaard zelf bedachte genre begint bij een wit kistje.

Stel u voor: een kistje. Het is 50 centimeter hoog en heeft geen voor- en bovenzijde. Die binnenkant is wit geschilderd. Men kan er iets in zetten, een vogeltje bijvoorbeeld, een hoed - die

gouletjes, op hun beurt, zijn ook wit. Vervolgens kan men daar op een formaat van 20 bij 20 centimeter een schilderij van maken. Doet men dat in een sessie, zonder fotografie of andere hulpmiddelen, dan heeft men zojuist een white box painting gefabriceerd. Het betreft een doek Kuitwaard verzoonend genre dat hem altijd iets te

schilderen geeft, en dat hem op moeizame maandagochtenden, wanneer die zin ontbreekt en existentiële vragen loeren, helpt warm te draaien. Honderden heeft hij er inmiddels gemaakt, waarvan er in Oranjewoud enkele hangen, van een vogeltje.

Het kistje repetitief, maar dat is het niet, kleur, licht en scherpte variëren naar

geling de tijd van de stad, de beschikbare tijd en het humeur van de maker. Een wit ding tegen een witte achtergrond blijkt een wereld aan mogelijkheden in zich te hebben. Juist die zelfoppgelegde beperkingen maken vrij

Volkskrant, tentoonstelling Christiaan Kuitwaard – licht en stilte

MUSEUM BELVÉDÈRE

BIJLAGEN



Friesland, waar water en lucht vervloeien

KUNST UIT FRIESLAND Op de expositie *Frysk* in Belvédère staat kunst uit Friesland centraal, van weidse landschappen tot eenzame figuren. Avant-garde hangt naast realisme.

Een schilderij van de Friesse schilder Jan Mankes (1889-1920), op de tentoonstelling *Frysk*.

Dé Friesse schilderij bestaat niet, wel schilderij uit Friesland, van in Friesland woonachtige schilders: met deze overtuiging stelde conservator Susan van den Berg in Museum Belvédère in Heerenveen-Oranjewoud de tentoonstelling *Frysk* samen, met als ondertitel *100 jaar Friesse schilderij*. Haar stellingname is opmerkelijk.

De bijna abstracte, weidse vergezichten met rode en blauwe wolken boven een lage horizon van Gerrit Benner zijn onmiskenbaar Fries, evenals de landschappen met verstilde bomen, gehuld in een mystiek avondlicht van Jan Mankes.

Jopie Huisman met zijn rood baaien hemd en de versleten schoenen: Fries. En de schilderijen uit de reeks *Waldman* van Tibbe Hooghiemstra over de Friesse Wouden tonen de duistere zijde van Friesland: geen blinkende wolkenluchten maar het Friesse woud als een dreigend oord. Dan de eenzame mensfiguren van Henk Krist, bijvoorbeeld de man die harmonica speelt in een triest café - is dat kenmerkend Fries of had hij hen ook in een andere provincie kunnen schilderen? Dan zijn er nog het wad en de Waddeneilanden, de ultieme inspiratiebron voor honderden schilderijen van een leeg, veelal mistig grijs landschap waarin water en lucht vervloeien.

Schilderkunst uit Friesland is ruimer gedefinieerd dan Friesse schilderij. De expositie toont tal van schilders die niet in Friesland zijn geboren, maar er wel gewerkt hebben, of die Friesland hebben verlaten en zich elders ontwikkelden, zoals Gerrit Benner die zich in Amsterdam vestigde.

Reis door de tijd

Met Van den Berghs stelling als leidraad is het een avontuur de ruim tweehonderd schilderijen van meer dan honderd kunstenaars, verdeeld over twaalf kabinetten, te bewonderen. *Frysk* is enerzijds, van de bonte koeien beschilderde vrolijke melkbus van Ruud Wiersma tot de kleurcompositie in blauw als de verbeelding van Friesse lichten van Robert Zandvliet. De schilderijen zijn niet chronologisch geordend, maar op associatieve wijze gerangschikt. Zo reizen we in elk kabinet door de tijd heen. Bij entree hangt de *Compositie met koeien en rode daken* (1920-1929) van Tjerk Bottema: hierin ontmoet een authentiek Fries onderwerp met koeien, kop-hals-rompboerderij de abstracte schilderij, die destijds opgeld deed. Het zwart-witte vee bestaat uit niets dan vlekken, de boerderijen zijn puur geometrische vormen, driehoeken en vierkanten. In hetzelfde kabinet hangt een weelderige overdaad van de tederste van alle Friesse schilders, Jan Mankes (1889-1920).

De Friesse schilderij wortelt diep in de traditie van landschappen. Dat blijkt de noemer van het getoonde werk: Simon Lassche laat prachtig, bijna lichtgevend werk zien, *Kust* (2009) en *Zandplaat* (2007). Dikke witte verfstreken roepen de waddenkusten op. Barteld toont in het ongeëvenaarde werk *Zonder titel* (2008) de essentie van de Friesse schilderij: een kerkdorp ligt op de dijk, weerloos naast een diepzwart geschilderde zee met een oranje zon erboven. Het lege klei-landschap contrasteert met de paarse kerk en de grijze lucht erboven.

Samensteller Susan van den Berg is ook verantwoordelijk voor de rijk geïllustreerde catalogus bij *Frysk*. Dit is nu al een standaardwerk waarin een eeuw Friesse schilderij uitvoerige documentatie krijgt, met verwijzing naar talloze bronnen. Interessant is de visie dat schilders uit Friesland een krachtige verbondenheid voelen met hun eigen omgeving, en tegelijk altijd internationaal georiënteerd bleven. Avant-garde en modernisme bestaan naast traditioneel realisme. Ofwel: de herkenbare, aabare koe naast de koe als een puur geometrische figuur.

Kester Freriks

Beeldende kunst

Frysk. 100 jaar schilderij in Friesland.
 Museum Belvédère, Heerenveen-Oranjewoud.
 Catalogus: Uitg. Noordhoek, 224 blz. Prijs € 29,50
 T/m 14/4. Int. museumbelvedere.nl
 ●●●●○

NRC, tentoonstelling Frysk, 100 jaar schilderij in Friesland

47



Werken van Tjibbe Hooghiemstra uit de serie **Waldman**, onder de Lonsdale-leeuw, totem van extreemrechtse jongeren.



FOTO JOHN STOEL

RECENSIE **WÄLDMAN**

De macabere kant van mooi Friesland: racisme en geweld

Tjibbe Hooghiemstra houdt van het landschap van zijn geboortestreek de Friese Wouden, maar ziet er ook racisme en geweld.

Door onze redacteur **Joyce Roodnat**

HEERENVEEN. Kijk om je heen en je ziet een boek, zegt de schilder Tjibbe Hooghiemstra. Zijn expositie heet *Waldman*. Loop erdoorheen en je bladert door zijn werken die samen een verhaal vertellen. De sluipe landschappen maken de dienst uit, met steile boomstammen, pluizige takken, akkers als slordige lappen, een idee van een huis, een kraai. Met hun ruwe gekriebel en aardkleuren zijn ze uitbarstingen van gevoel. En er zijn woorden van drie in de Wouden geboren schrijvers. Zo citeert Hooghiemstra onder het schilderij van de kraai een strofe van de dichter Nyk de Vries: „We redden ons hier best”. Wegwezen jij, krast de kraai in mijn hoofd, jij hoort hier niet. „Ik doe met Nyks woorden wat ik doe met een tube blauw”, zegt Hooghiemstra.

Tjibbe Hooghiemstra (1957) is in de Friese Wouden geboren. Hij houdt hartstochtelijk van het landschap, dat vertellen de schilderijen en de schetsen. Maar hij laat zich niet verblinden. Er gaat iets schuil, het zit achter witte vliezen, achter een kras. Het schimmige bruin van de bomen plet het groen. Dezelfde onderkoelde razernij treft, aan het begin van de expositie, het lange gedicht van De Vries over de Friese Wouden: *Wie ik ben? Waarom wil je dat weten? Wat heeft dat ermee te maken?*

Met *Waldman* prikt Hooghiemstra de mythe van de 'mienskip' door, de Friese gemeenschapszin. „Mienskip is heilig verklaard”, zegt hij. Hij kent de keerzijde ervan en die is macabere. Tijdens zijn jaren in de Friese Wouden zag hij racisme, kindermisbruik, geweld, harddrugs. Hij zag ook dat iedereen wegkeek en toen hij probeerde in te grijpen, gebeurde er nog niks. Hij kreeg er „een pesthekel” aan. „Je kunt je niet afzijdig houden. Soms moet je de kudde juist niet beschermen, daar komt mens zijn op neer”, zegt hij.

Verdriet en de Lonsdale-leeuw Zijn gram haalt hij in dat grote doek, besmeurd met de contouren van een

brullende leeuw. Het is de Lonsdale-leeuw, totem van extreem-rechtse jongeren in de Wälden van wie het wangedrag werd weggewuifd. Zijn verdriet zit in die twee schilderijen in nachtblauw en maanwit, elk met een ijl getekend meisje in een poppenjurkje op de voorgrond. Oogjes open. Oogjes dicht. Zijn angst zit in de serie schetsen met dat eilandje. Water, een groepje bomen, mist, vegen. Het zijn variaties op een foto van een plaats

Er gaat iets schuil, het zit achter witte vliezen, achter een kras

delict, hij kreeg hem van een politiemans. Hooghiemstra zoekt het kwaad, steeds weer gaat hij terug naar de *scene of the crime*. Hij bewerkte de foto. Maakte tekening na tekening, donker, licht, ijl, dik, vlek, kras. Niemand wilde zien wat hier is gebeurd en nu is het weg. Opgelost in het landschap. Onderdeel van *Waldman* is ook een klein, heberg makend boek. De teksten, de beelden, de kleuren, het zwart. De sfeer, de kille drift. Alles is er. Sla pagina 56 op en je hoort het gedicht van Nyk de Vries, het komt uit een plat zwart luidspreekertje met witte draadjes. Het zit in het boek geplakt. „Mooi hè?”, zegt Hooghiemstra. „Net een bom.”

Beeldende kunst
Tjibbe Hooghiemstra: Waldman. T/m 27/1/2019. Museum Belvédère, Oranje Nassaulaan 12, Oranjewoud. Di t/m zo 11.00-17.00 uur. Publicatie 'Waldman', prijs €22,50.



NRC, tentoonstelling *Tjibbe Hooghiemstra – Waldman*

MUSEUM BELVÉDÈRE

BILLAGEN

STILLEVENEN Zeiden is een steil zo sterk verbonden met een kunstenaar als Bologna met Giorgio Morandi, die daar zijn leven lang stillevens van porselein en vases schilderde. Is dit ook terug te zien in de stad? Joke de Wolf ging kijken.

De bevroren personages van Giorgio Morandi

Dit is niet zo bekend, maar Morandi was een groot stillevenschilder. Hij schilderde vases, flessen, kruiken, en andere voorwerpen die hij zelf maakte. Zijn werken zijn zo eenvoudig en zo mooi, dat ze vaak worden vergeleken met de werken van Piet Mondrian. Morandi's stillevens zijn vaak zo eenvoudig en zo mooi, dat ze vaak worden vergeleken met de werken van Piet Mondrian. Morandi's stillevens zijn vaak zo eenvoudig en zo mooi, dat ze vaak worden vergeleken met de werken van Piet Mondrian.

Alle grote stillevens zijn bevroren personages van Giorgio Morandi

Trouw, tentoonstelling Giorgio Morandi – Bologna

Trouw, tentoonstelling *Giorgio Morandi – Bologna*

TENTOO NSTELLING Giorgio Morandi schilderde een leven lang stillevens in Bologna. Ze hangen nu in Museum Belvédère.

Spullen
kijken
in een
heerlijk
rustig
tempo

Zijn werk is nooit zo leeg en strak dat het saai wordt

Dit is niet zo bekend, maar Morandi was een groot stillevenschilder. Hij schilderde vases, flessen, kruiken, en andere voorwerpen die hij zelf maakte. Zijn werken zijn zo eenvoudig en zo mooi, dat ze vaak worden vergeleken met de werken van Piet Mondrian. Morandi's stillevens zijn vaak zo eenvoudig en zo mooi, dat ze vaak worden vergeleken met de werken van Piet Mondrian.

Spullen kijken in een heerlijk rustig tempo

Zijn werk is nooit zo leeg en strak dat het saai wordt

NRC, tentoonstelling Giorgio Morandi – Bologna

NRC, tentoonstelling *Giorgio Morandi – Bologna*



Belvédère, het museum voor moderne en hedendaagse kunst op landgoed Oranjewoud, met rechts Han Steenbruggen en Corrie Oerlemans. Foto's Museum Belvédère, Katja Poelwijk

Lastig, een museum runnen

Belvédère, museum voor moderne kunst in Friesland, is óók een bedrijf. Het leidinggevend duo spreekt van een helse onderneming, met voortdurende geldzorgen, creatieve fondsenwerving en af en toe een opsteker.

Door **Marc van den Eerenbeemt**

Een worsteling, een enorm avontuur. Het runnen van een museum dat niet drijft op subsidie is een helse onderneming, zeggen ze bij Belvédère, het museum voor moderne en hedendaagse kunst op landgoed Oranjewoud nabij Heerenveen. Vragen van wanhoop en vreugde wisselen elkaar in hoog tempo af, als de tweokoppige leiding van de zaak vertelt over het museum als bedrijf.

'Elke tentoonstelling, elke boekuitgave, elke jaarrekening is weer spannend', zegt directeur-conservator Han Steenbruggen in het café van het museum, een ruimte die zweeft boven een van de waterlopen van het landgoed. 'Lukt het of niet? Wat brengt het op? Financieel, maar vooral inhoudelijk. Concessies aan inhoud doen we nooit, maar het is altijd een gevecht.'

Af en toe gaat de blik van zijn collega Corrie Oerlemans naar buiten, naar het landschapspark rond het museum. Zij is verantwoordelijk voor de bedrijfsvoering en de financiën van Belvédère. Het museum moet zo goed mogelijk worden verkocht, 'maar zonder onszelf te verkopen. Verdien je geld tegen het wezen van dit museum in, dan heeft het publiek dat onmiddellijk door. En word je daar op afgerekend.'

Groepsinspanning
Belvédère opende in 2004 de deuren, als een van de eerste van een golf aan particuliere musea in Nederland. De meeste daarvan danken hun bestaan aan een enkele gefortuneerde ondernemer, zoals Voorlinden in Wassenaar. De totstandkoming van het museum in Friesland was

PROFIEL



Bedrijf
Museum Belvédère
Waar
Oranjewoud, Heerenveen
Sinds
2004
Aantal werknemers
6 personeelsleden en 80 vrijwilligers
Bezoekers 2018 (schatting)
55 duizend



Vroeger was het enthousiasme van het bedrijfsleven aanzienlijk groter; door de crisis zijn ze heel karig met toezeggingen

een groepsinspanning. Kunstliehebber Thom Mercuur (1940-2016) kreeg particulieren en bedrijven zover dat ze mee wilden betalen aan de stichting van een museum voor kunst uit Friesland en andere noordelijke provincies - en andere kunst rond landschap en natuur.

De groep rond Thom Mercuur betaalde de ene helft van de stichtingskosten van 3 miljoen euro, de andere helft kwam van gemeente en provincie. Architect Eerde Schipper tekende een museumgebouw dat als een balk in het landschap ligt - en prompt werd gekozen tot 'Gebouw van het jaar'. Sindsdien draait het museum grotendeels op particuliere giften, de inkomsten uit onder meer de kaartverkoop en, zoals Steenbruggen zegt, 'creatief omgaan met armoede'.

Huishoudboekje

Met zes personeelsleden (4,2 fte) en tachtig vrijwilligers worden acht tot twaalf tentoonstellingen per jaar georganiseerd, die landelijke belangstelling trekken. Er zijn ook tal van activiteiten als literaire avonden, kunstreizen en rondleidingen voor schoolklassen. In het huishoudboekje van Belvédère van vorig jaar staat een omzet van 630 duizend euro. De opbrengst uit entreegelden was 206 duizend euro, uit winkelverkoop 128 duizend, uit zaalverhuur 28 duizend, uit catering 20 duizend, uit de kunstreizen 10 duizend en zo gaat het nog even door. En belangrijk, zegt Oerlemans, het museum geeft haar kwartaalblad *M8* zelf uit, net als de catalogi. 'Aan een uitgever ben je anders enorm veel geld kwijt.'

De stichting Vrienden van Museum Belvédère is jaarlijks zo vriendelijk om een flink bedrag in de kas te stoppen, vorig jaar 70 duizend euro. Van de spon-

sors, meestal bedrijven in Heerenveen, werd daar nog eens 66 duizend euro bijgedaan. Vroeger was het enthousiasme van het bedrijfsleven aanzienlijk groter. Oerlemans: 'Na het uitbreken van de economische crisis werd het steeds minder. Bij de bedrijven vielen natuurlijk steeds meer ontslagen. Uiteindelijk was het bijna onafzienbaar om ze nog om steun te vragen. Nog steeds zijn ze heel voorzichtig met hun toezeggingen.'

'Een businessclub zoals in het voetbal, dat lukt ons niet', vertelt Steenbruggen. 'We doen eigenlijk al meer dan het maximale met onze bescheiden organisatie en onze vrijwilligers. We hebben het wel geprobeerd met professionele fondsenwervers en een ambassadeursclub. Dat levert altijd wel wat op, maar uiteindelijk niet genoeg. De omgeving hier is niet echt cultuur-mindend.'

Dus zijn er ook nog de speciale acties, zoals een veiling ter gelegenheid van de schenking van het schilderij *Slootje met overhangende dophede* van Jan Mankes. Het museum vroeg aan 150 kunstenaars of ze een interpretatie wilden maken van het schilderij van Mankes. Die werken werden tentoongesteld en geveild. Het leverde 49 duizend euro op.

Even gewaagd voor museumbegrippen is de organisatie van de jaarlijkse kunstbeurs Art Noord. Steenbruggen: 'De noordelijke provincies hadden al lang geen kunstbeurs meer als Art Amsterdam. We waren beducht voor commentaar dat het museum te commercieel ging opereren. Maar het commerciële circuit is net zo belangrijk voor de culturele infrastructuur als wij. Zij geven vaak dezelfde noordelijke kunstenaars een podium. We nodigen ook alleen galeries uit waarvan we het beleid intere-

sant vinden.' De opbrengst voor het museum in 2017: 20 duizend euro.

En dan zijn er nog de tentoonstellingen van particuliere kunstcollecties. Aantrekkelijk als bruikleen, maar ook vaak beschouwd als een inbreuk op het eigen tentoonstellingsbeleid. Steenbruggen: 'Wij zijn juist enthousiast over zulke samenwerking. Het museum bestaat mede dankzij particuliere bruikleengevers. Wij koesteren die relaties. Verzamelaars helpen ons met bruikleen, maar zijn vaak ook bereid tot schenken. Door schenkingen en hulp van Friese fondsen zijn we toch in staat onze collectie behoorlijk uit te breiden.'

Noodkreet

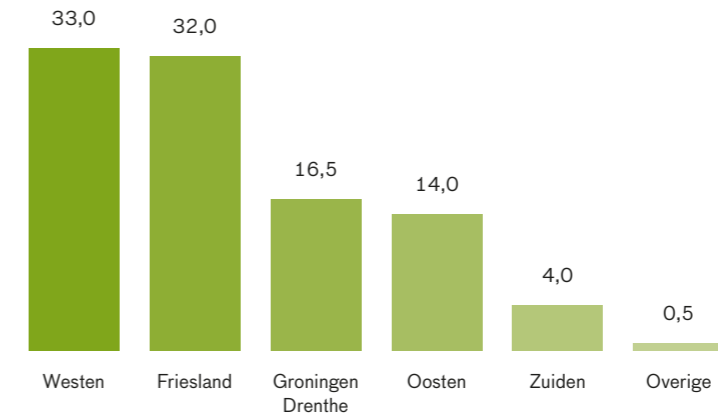
De terughoudendheid van sponsors leidde drie jaar geleden tot een noodkreet van het museum richting overheid. Het eigen vermogen verdampte zo snel dat acute geldnood dreigde. Gemeente en provincie springen nu bij, elk met 50 duizend per jaar. Daarmee zijn de zorgen nog niet voorbij, zegt Oerlemans. Het museum hoopt op een structurele subsidie van 200 duizend per jaar, als blijvende financiële basis. Voor groot onderhoud van het gebouw, bijvoorbeeld. 'Daar hebben we nu nog geen geld voor. Zo'n vaste bijdrage zou ook veel bedrijven over de streep kunnen trekken.'

Opstokers zijn er gelukkig ook, voegt Steenbruggen daaraan toe. 'Vorige maand werd bekend dat we de Agnes van den Brandeler prijs hebben gewonnen. We mogen 50 duizend euro besteden aan een expositie van werk van een kunstenaar die ten onrechte minder bekend is. Heerlijk om een tentoonstelling te gaan maken waarvan de financiering nu al is gedekt.'

BIJLAGE

2. Herkomst van de bezoekers van het museum

Bezoekerspercentage per regio:



Op basis van gegevens Stichting Museumkaart (SMK). Circa 72 % van alle bezoekers van Museum Belvédère zijn museumkaarthouders.

BIJLAGEN LOS BIJGEVOEGD

BIJ HET MEERJARENPLAN

3. De Code Diversiteit & Inclusie 2019

4. De Code Fair Practice

BIJLAGEN LOS BIJGEVOEGD

BIJ HET AANVRAAGFORMULIER

2. Meerjarenbegroting 2021-2024

3. Uittreksel Kamer van Koophandel

4. Statuten Museum Belvédère

COLOFON

Samenstelling: Museum Belvédère

Druk: Van der Eems

© 2020 Museum Belvédère

Heerenveen - Oranjewoud

info@museumbelvedere.nl

www.museumbelvedere.nl