

Museum Belvédère in Heerenveen onderscheidt zich van andere musea: het presenteert vaak en steeds op een andere manier de eigen collectie. Directeur Han Steenbruggen pakt met *Het gedroomde museum* extra uit vanwege het 20-jarig bestaan.

GITTE BRUGMAN

Het *gedroomde museum*. De titel van de expositie ter gelegenheid van het 20-jarig bestaan van Museum Belvédère in Heerenveen is niet toevallig gekozen. Het museum was immers een droom die uitkwam voor oprichter Thom Mercur.

In de jaren 70 leefde bij 'de jongens', zoals ze zichzelf noemden, de wens voor een museum. Galeriehouder, kunsthandelaar, verzamelaar en publicist Mercur wilde een plek waar het werk van zijn vrienden, de kunstenaars Sjoerd de Vries (1940-2016) en Boele Bregman (1918-1980), zou schitteren. In hun ogen had het Fries Museum te weinig oog voor Friese kunstenaars, en die wilden zij juist een podium bieden. Ze liepen zich het vuur uit de sloffen, kregen veel teleurstellingen te verwerken, maar uiteindelijk kwam de droom in 2004 uit. Koningin Beatrix opende het door Eerde Schippers ontworpen gebouw aan de Oranje Nassaulaan in Oranjewoud.

EENZAAMHEID

De collectie van Mercur vormde de basis voor het museum, met daarin dus veel werk van Friese kunstenaars. Dat dit landelijk en internationaal zo buiten beeld bleef, lag deels aan de makers zelf. Ze traden soms nauwelijks naar buiten, of ze konden zich wellicht – in de ogen van museumdirecteuren of kunsthandelaren – maar moeilijk ontdoen van de status van amateur. Mercur maakte hier een *unique selling point* van. Hij prees ze aan als 'autodidacten die zich in relatieve eenzaamheid ontwikkeld hadden', al was dat lang niet bij iedereen het geval.

In de verzameling van Mercur bevonden zich veel bruiklenen. Na zijn dood, in 2016, kon een groot deel hiervan worden zeker gesteld voor het museum, dankzij de Ottema-Kingma Stichting. Daarna breidde de collectie zich aanzienlijk uit. De oorspronkelijke basis is nu nog slechts een kwart van de complete museumcollectie, schat directeur Han Steenbruggen uit Groningen.

DEPOT AAN HUIS

Sinds Steenbruggen in 2008 aan het roer kwam, heeft hij op allerlei manieren de eigen collectie onder de aandacht gebracht. Bijvoorbeeld in combinatie met fotografie toen Fotomanifestatie Noorderlicht in 2016 voor het eerst het museum als hoofdlocatie koos. Het werk van Zoltin Peeter werd vorig jaar nog gepresenteerd 'met vrienden'. Of Steenbruggen combineert de eigen collectie met verzamelingen van anderen, zoals die van Pleun en Mieke van Toledo, van Hans en Cora de Vries of van Rolf van Hulten. Daarnaast zijn er de wisselende collectiepresentaties.

Met het depot aan huis is het voor de directeur en zijn medewerkers relatief makkelijk drie tot vier keer per jaar een andere presentatie samen te stellen. Vast onderdeel hierin is deelname van gastexposanten, van wie het werk (nog) niet tot de collectie behoort. „Als we ze presenteren in een museale omgeving, kunnen we zien hoe ze zich tot onze werken verhouden.” Steenbruggen wijst op een groot doek van Henrik Kröner, dat in 2022 te zien was in Afslag BLV in Heerenveen, de deparade van Belvédère.



Tinus van Doorn (1905-1940) - *Liggend naakt'* (1934)



Han Steenbruggen legt de laatste hand aan *Het gedroomde museum I*. FOTO: NELINE RAVENSLOOT



Gerrit Benner - *Wolken in Friesland*



Albert Marquet - *Scène de port (Sète)* (1924).

„Ter gelegenheid van het 20-jarig bestaan wilde ik een tentoonstelling maken met onze werken en werken uit andere museale collecties. Ik wilde laten zien hoe je op een nieuwe manier om kunt gaan met ons gezamenlijk openbaar kunstbezit, de Collectie Nederland. Ik wilde mikken op nationale topstukken, die naar inhoud en mentaliteit zich hier thuis zouden voelen.” Maar dit plan bleek vooralsnog te ambitieus. „Daarom heb ik ervoor gekozen een expositie te maken met topstukken van verzamelaars met wie we een goede relatie hebben.”

Onder hen opnieuw Pleun en Mieke van Toledo en Rolf van Hulten. „Sommige werken hebben hier dus al eens eerder gehangen.”

„Maar er zijn veel topstukken die nooit eerder in Friesland te zien zijn geweest: Mondriaan, Sluijters, Marquet..., om maar een paar te noemen. En natuurlijk ook nieuwe schenkingen die voor het eerst aan publiek worden getoond. Het is geweldig om tijdens het inrichten te zoeken naar juiste combinaties. Werken kunnen in nieuwe samenhang soms opnieuw verrassen, of nieuwe betekenissen krijgen. En het biedt het trouwe publiek een frisse blik op vertrouwde gezichten.”

Zoals altijd gaat Steenbruggen daarbij intuïtief te werk. „Elk kunstwerk zoekt z'n eigen maatje.” Grote zwart-witte schilderijen van André de Jong passen goed bij de even

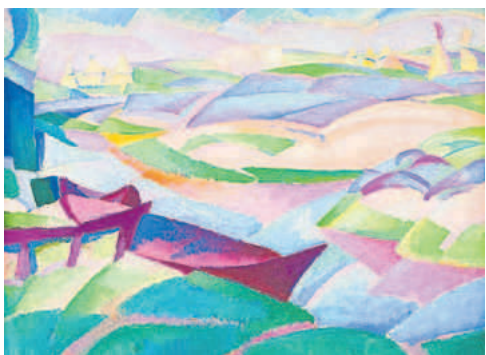
monochrome van Armando. Een stilleven van Morandi krijgt gezelschap van de verstilde schilderijen van Christiaan Kuitwaard en andere stillevens van Gerrit Mink, Siep van den Berg, Jan Wiegers en Jan Wittenberg. In een aantal kamers zijn combinaties van (bijna) abstract werk te zien, waaronder dat van Frieda Hunziker en Gerrit Benner.

ALBERT MARQUET

Benner past ook bij collega's die landschappen maakten, zoals Sjoerd de Vries. Die komt dan weer terug met Huug Pleysier, Leo Schatz, Hendrik Werkman en Emo Verkerk in de ruimte met portretten. Zo hebben alle kamers een eigen thema, van naakten tot De Ploeg. Steenbruggen is verguld met een havenscène van Albert Marquet. „Ik vind het een van de mooiste die we hier nu hebben.” Het hangt in de kamer met zegezichten, naast werk van onder anderen Tames Oud, Jean Brusselmans en Médard Verburgh.

Het plan een expositie te maken van de eigen collectie met werk uit musea als het Rijksmuseum, het Stedelijk in Amsterdam of het CODA in Apeldoorn is niet van de baan. Steenbruggen: „*Het gedroomde museum II* zullen we heus nog wel maken.”

Het gedroomde museum I - Museum Belvédère in Heerenveen/Oranjewoud, tot en met 12 januari.
Zie ook: museumbelvedere.nl.



Leo Gestel (1881-1941) - *Landschap met een bootje en korenschoven* (1913)



ELK KUNSTWERK
ZOEKT Z'N
EIGEN MAATJE